

Pecyn Cymorth: Cynnwys Cymunedau Amrywiol mewn Sgyrsiau Addasu i'r Hinsawdd

Paratowyd gan Ysgol y Dyfodol
Rhyngwladol ar gyfer Comisiwn
Seilwaith Cenedlaethol Cymru

Mawrth 2025 | Fersiwn 1.0

www.soif.org.uk



School of
International
Futures



Comisiwn Seilwaith
Cenedlaethol Cymru
National Infrastructure
Commission Wales

Contents

Cyflwyniad a dechrau arni	3
Cyflwyniad i'r pecyn cymorth	3
Dechrau arni	4
Adran 1: Dylunio sgysiau	6
Dylunio sgysiau cymunedol	7
Trosolwg o offer a'u defnyddiau	8
Llif sgwrs am wydnwch hinsawdd	9
Adran 2: Offer ac astudiaethau achos	12
Taith y Dyfodol	13
Cerddi'r Dyfodol	17
Ystyriaeth Chwarare Rôl	20
Gêm Gwydnwch Hinsawdd	23
Creu Gweledigaeth ar gyfer y Dyfodol	26
Ymwybyddiaeth Ofalgar y Dyfodol	30
Edrych yn Ôl, Edrych Ymlaen	33
Adran 3: 3: Canllawiau Ychwanegol	36
Canllawiau Hwylusydd: Cynnal Sesiynau Effeithiol	37
Ysbrydoliaeth Dulliau Ychwanegol	39

Cyflwyniad i'r pecyn cymorth

Mae'r pecyn cymorth hwn yn arddangos set o offer hysblyg i gefnogi ac ysbrydoli sgysiaid gwell mewn cymunedau ynghylch addasu isadeiledd lleol i newid hinsawdd.

I bwy mae'r pecyn cymorth?

Mae'r pecyn cymorth wedi'i anelu at gomisiynwyr a threfnwyr deialogau cymunedol am yr hinsawdd ac isadeiledd. Gallech fod yn asiantaeth lywodraethol, corff cynllunio isadeiledd, mudiad cymdeithas sifil, neu drefnydd cymunedol lleol.

Pa her y mae'n mynd i'r afael â hi?

Mae isadeiledd yn aros o gwmpas. Ac felly bydd penderfyniadau isadeiledd a wneir heddiw yn cael effeithiau ar bobl am genedlaethau i'r dyfodol. Nid cyfrifoldeb grŵp bach o swyddogion y llywodraeth yn unig yw cynllunio isadeiledd - gall dinasyddion ddysgu defnyddio bagiau tywod i amddiffyn eu cartrefi neu ganolfannau cymunedol, a gall cymunedau drefnu ar y cyd i addasu a gwella eu hamgylcheddau.

Mae sgysiaid am isadeiledd hinsawdd a risg hinsawdd yn gymhleth ac yn aml-haenog. Gallant fod yn llawn jargon ac yn anodd eu hasesu. Gall effeithiau newid hinsawdd fod yn ansicr neu'n anhysbys, ac efallai na fyddant yn cael eu teimlo am amser hir iawn. Mae rhai pobl yn gwrthod derbyn y wyddoniaeth. Efallai na fydd y risgiau'n effeithio'n uniongyrchol arnom ni, ond gallant effeithio ar ein hwyrion, neu bobl eraill yr ydym yn gofalu amdanynt.

Beth yw nod y pecyn cymorth?

Ymddengys mai'r cam cyntaf i ddinasyddion Cymru yw dod o hyd i ffyrdd o ymgysylltu mewn sgwrs fanwl am newid hinsawdd a'i risgiau i isadeiledd lleol. Nod y pecyn cymorth hwn yw rhannu dulliau sy'n dangos ei bod hi'n bosibl cael sgysiaid manylach, ystyrlon ac sy'n canolbwyntio ar y dyfodol gyda chymunedau amrywiol am addasu i isadeiledd hinsawdd.

Rydym am i'r pecyn cymorth ysbrydoli mwy o gymunedau i gael a chynnal y sgysiaid hyn yn y dyfodol.

Sut i ddefnyddio'r pecyn cymorth hwn:

Nid yw hwn yn ddull sy'n addas i bawb. Yn hytrach, mae'n ddewislen amrywiol o ddulliau, pob un yn amrywio o ran addasrwydd yn dibynnu ar y cyd-destun a'r gymuned. Mae'r offer wedi'u hysgrifennu i fod yn hygyrch ond hefyd heb fod yn rhy ragnodol - i'ch helpu i nodi beth allai weithio orau yn eich cyd-destun penodol a'ch tywys i'w addasu i ddiwallu eich anghenion.

Fe'i cynlluniwyd i ystyried [@Deddf Llesiant Cenedlaethau'r Dyfodol](#), ei Saith Nod a'i Phum Dull o Weithio.

Dechrau Arni

Mae'r pecyn cymorth hwn wedi'i gynllunio i'ch helpu i ymgysylltu â chymunedau amrywiol mewn sgysiaau ystyrion am addasu i'r hinsawdd ac isadeiledd lleol. P'un a ydych chi'n hwylusydd profiadol neu newydd ddechrau, bydd y canllaw hwn yn eich helpu i lywio'r pecyn cymorth a dewis y dull cywir ar gyfer eich cyd-destun.

Llywio'r pecyn cymorth

Nid llawlyfr cam wrth gam yw hwn ond casgliad hyblyg o offer y gellir eu haddasu i wahanol grwpiau, lleoliadau a heriau. Gallwch ei ddefnyddio'n llawn neu ddewis offer penodol sy'n addas i'ch anghenion.

- **Os ydych chi'n cynllunio trafodaeth gymunedol:** Dechreuwch gyda'r [canllaw ar gyfer dylunio sgysiaau hinsawdd cymunedol](#).
- **Os ydych chi'n chwilio am weithgareddau penodol::** [Porwch drwy'r trosolwg o offer](#) i ddod o hyd i ddulliau parod i'w defnyddio.
- **Os oes angen canllawiau hwyluso arnoch chi:** Mae'r [adran canllawiau ychwanegol](#) yn rhoi awgrymiadau ar gynnal sesiynau deniadol a chynhwysol.

Dewis offeryn cychwyn cyflym

1. Angen ffordd hawdd o ddechrau?

Rhowch gynnig ar yr offeryn [Edrych yn Ôl](#), [Edrych Ymlaen](#) i sbarduno trafodaethau gan ddefnyddio hanes lleol a newid.

2. Eisiau dull creadigol? Mae [Cerddi'r Dyfodol](#) yn helpu cyfranogwyr i fynegi eu gobeithion a'u hofnau ar gyfer addasu i'r hinsawdd trwy ysgrifennu creadigol.

3. Cynnal proses aml-sesiwn? Mae'r dudalen [Llif y Sgwrs](#) yn awgrymu sut y gall gwahanol offer ffitio at ei gilydd dros sawl sesiwn.



Adnoddau eraill a allai ddiwallu eich anghenion

Mae nifer o becynnau cymorth a mudiadau gwych sy'n cefnogi dylunio sgysrsiau addasu i'r hinsawdd yn y gymuned. Mae'r pecyn cymorth hwn yn llenwi cilfach benodol, ond rydym yn eich annog i archwilio a allai adnoddau eraill fod yn fwy addas i'ch anghenion.

Beth sy'n unigryw am y pecyn cymorth hwn?

Mae'r pecyn cymorth hwn yn unigryw trwy groesffordd nifer o lensys rhyngweithiol gwahanol a phenderfyniadau dylunio:

- Ffocws ar addasu isadeiledd hinsawdd
- Ffocws hirdymor iawn - hyd at y flwyddyn 2100 - i helpu cymunedau i wneud synnwyr o ansicrwydd hinsawdd hirdymor
- Ffocws ar offer i gynnal sgysrsiau o fewn grwpiau cymunedol unigol
- Dull cymuned yn gyntaf, gan ganolbwyntio ar addasu dulliau i weddu i bob grŵp yn hytrach na chymhwyso 'arfer gorau'
- Nod i feithrin llythrennedd ar y pynciau hyn, heb ofyniad i fwydo i benderfyniadau cynllunio penodol

Cyn i chi gamu i mewn i'r pecyn cymorth hwn, rydym am eich cyfeirio at nifer o becynnau cymorth rhagorol a allai ddiwallu eich anghenion yn well. Rydym wedi rhannu rhai yma, ond rydym yn awgrymu eich bod yn dechrau trwy ofyn pwy sydd eisoes yn gwneud y gwaith hwn yn eich cymuned ac ar draws Cymru? Gyda phwy allwch chi gysylltu a dysgu ganddyn nhw?

Deall sut i gysylltu â chynlluniau datblygu lleol

📍 [Ymgysylltu Cymunedol mewn Cynlluniau Datblygu Lleol – ORCA](#)

Adnodd ar arferion gorau ar gyfer cynnwys cymunedau wrth lunio cynlluniau datblygu lleol.

Archwiliwch syniadau ar sut i raddio eich gwaith

📍 [Ymgynghoriad Cymunedol ar gyfer Ansawdd Bywyd CCQOL](#)

Yr astudiaeth fwyaf o'i bath yn y DU, yn archwilio arferion ymgynghori ac ymgysylltu mewn cynllunio ac isadeiledd.

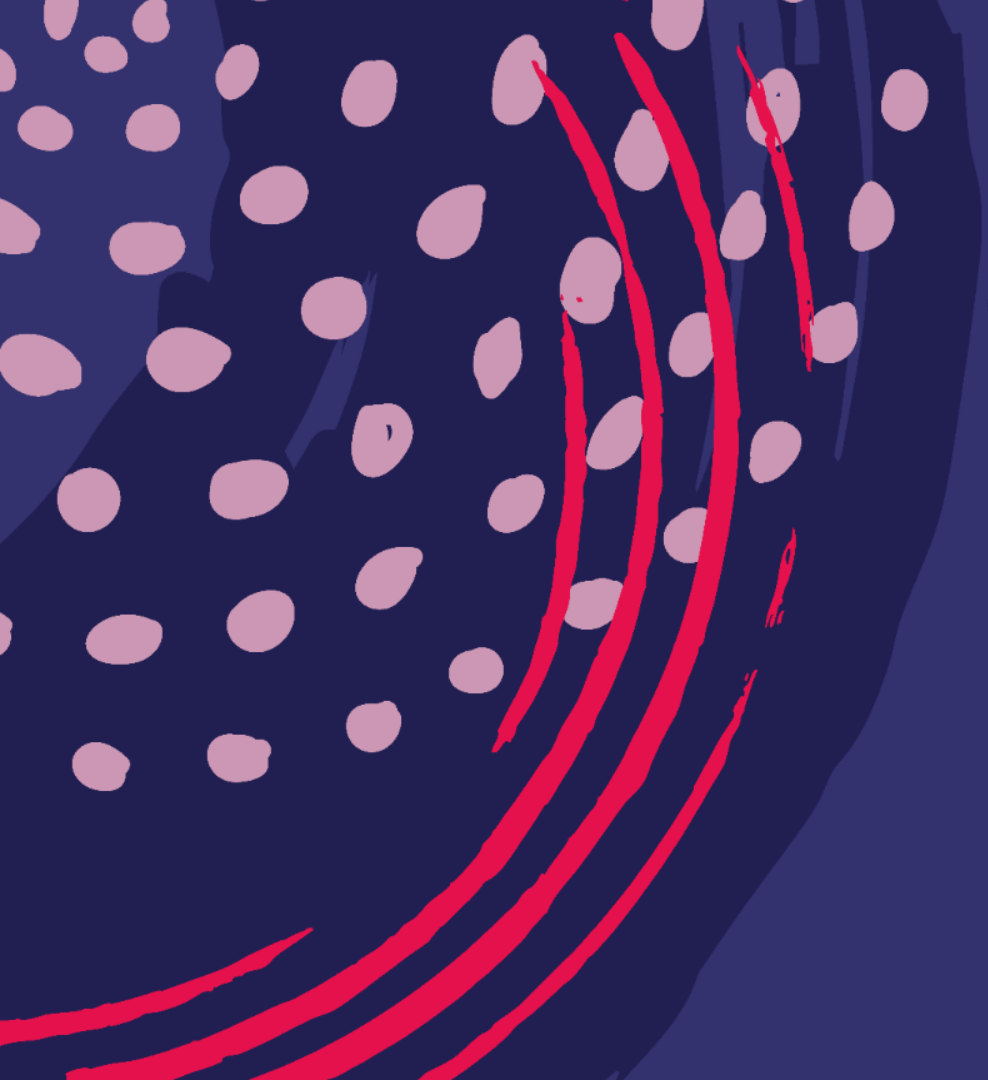
Cynnal sgysrsiau cyfranogol am y dyfodol mewn cymunedau.

📍 [Pecyn cymorth adeiladu dyfodol gwell WCVA](#) APecyn cymorth hynod strwythuredig ac uniongyrchol berthnasol i gymunedau arwain eu llunio strategaethau eu hunain sy'n seiliedig ar y dyfodol.

Archwilio dulliau ar gyfer cyfranogiad a thrafodaeth y cyhoedd

📍 [Involve](#) Mudiad di-elw sy'n cynnal cronfa wybodaeth helaeth, adnoddau ac offer ar gyfer cynnal ymarferion cyfranogol ac ystyriol.

📍 Mae'r [Egwyddorion Cenedlaethol ar gyfer Ymgysylltu â'r Cyhoedd yng Nghymru](#) yn rhestr wirio ddefnyddiol ar gyfer cynllunio ymgysylltu.



Adran 1

Cynllunio trafodaeth dyfodol hinsawdd gymunedol

Cyflwyniad i'r cyfaddawdau a'r penderfyniadau y mae angen eu gwneud wrth drefnu sgwrs gyda chymuned leol am addasu i'r hinsawdd.

Canllawiau ar gyfer dylunio sgysiaau hinsawdd cymunedol

Datblygwyd y pecyn cymorth hwn drwy broses gyd-ddylunio gyda thri mudiad rhanddeiliaid yn Nhrelluest, Caerdydd. Mae'r adroddiad cysylltiedig yn manylu ar y broses gyd-ddylunio ac yn cynnig crynodeb mwy manwl o argymhellion ar gyfer gwaith yn y dyfodol.

Dyma set o'r pethau pwysicaf i'w cymryd i'w defnyddio wrth ddylunio deialog gymunedol am addasu isadeiledd hinsawdd.

Gallwch ddysgu mwy am y cymunedau a'r hyn a wnaethom [yma](#).

Sut i ddylunio sgysiaau sy'n cynnwys cymunedau amrywiol sy'n seiliedig ar leoedd?

- Mae dod â chymunedau i mewn i broses gyd-ddylunio yn hanfodol er mwyn sicrhau bod pob rhanddeiliad yn teimlo eu bod yn cael eu gwerthfawrogi a'u cynnwys yn gyfartal drwy gydol y broses. Yn hytrach na theimlo'r angen i ddewis yr offer eich hun, beth am ofyn i'ch cymuned pa weithgareddau y byddent yn well ganddynt ymgysylltu â nhw.
- Rydym yn argymhell gweithio gyda mudiadau angor cymunedol i gael mynediad cyflymach at grwpiau amrywiol, ond gall allgymorth wedi'i dargedu fod yn effeithiol wrth anelu at gynnwys grwpiau heb gynrychiolaeth ddigonol. Gall galwadau agored trwy rwydweithiau cymunedol hefyd fod yn ffordd o gryfhau'r ystod o grwpiau rydych chi mewn cysylltiad â nhw.
- Mae'n bwysig sicrhau hyblygrwydd yn y ffordd y cyflwynir a chynllunir sgysiaau. Efallai nad y sgysiaau yw eu prif flaenoriaeth, felly efallai y bydd angen i chi weithio o amgylch ymrwymidiadau eraill.
- Bydd cynllunio mewn digon o amser ar gyfer meithrin ymddiriedaeth yn arwain at sgysiaau cyfoethocach a mwy ystyrlon.
- Mae darparu nifer o bwyntiau mynediad i aelodau'r gymuned (sesiynau galw heibio, gweithdai â hwylusydd, ac ymgysylltu digidol) yn cynyddu hygyrchedd a gallu i gymryd rhan.

Sut ydych chi'n dylunio sgysiaau sy'n galluogi cymunedau i ymgysylltu ar bynciau cymhleth yn ymwneud â'r hinsawdd ac isadeiledd?

- Mae dulliau dyfodol cyfranogol yn galluogi grwpiau i gael trafodaethau am y dyfodol mewn ffyrdd nad ydynt yn dibynnu ar wybodaeth gymhleth, na phrosesu tystiolaeth fanwl am hinsawdd neu isadeiledd - yn lle hynny maent yn cael sgwrs ffuglennol sy'n tynnu ar eu gwerthoedd eu hunain ond sy'n dal i ysgogi cyfaddawdau defnyddiol. Gweler [Creu Gweledigaeth ar gyfer y Dyfodol](#), ac [Ystyriaeth Chwarae Rôl](#) neu [Gêm Gwydnwch Hinsawdd](#).
- Er mwyn seilio sgysiaau yn y cyd-destun lleol, efallai yr hoffech ymchwilio i dystiolaeth berthnasol yn lleol (gan gynnwys profiad byw, data hanesyddol, a mewnwleidiadau arbenigol) y gallwch eu cynnwys mewn sesiynau. Gweler, [Taith y Dyfodol](#), [Edrych yn Ôl](#), [Edrych Ymlaen](#).
- Rydym yn argymhell defnyddio cymysgedd o dulliau strwythuredig a chreadigol i wneud pynciau hinsawdd ac isadeiledd yn weladwy i wahanol grwpiau, ac mewn gwahanol ffyrdd.
- Efallai eich bod yn gweithio gyda phobl sydd â phrofiad o hwyluso cymunedol. Os yw cyllid yn caniatáu, cynhwyswch nhw yn y cynllunio.
- Dewch o hyd i gefnogaeth i hwyluswyr mewn dulliau dyfodol i feithrin y gallu angenrheidiol.



Trosolwg o offer a'u defnyddiau



Ystyriaeth Chwarae Rôl

Yn helpu cyfranogwyr i archwilio penderfyniadau cymhleth ar gyfer addasu i'r hinsawdd drwy ymgorffori gwahanol safbwyntiau.



Gêm Gwydnwch Hinsawdd

Gêm chwaraeus, gystadleuol sy'n helpu cyfranogwyr i ddeall gwydnwch, cydweithio, ac heriau addasu lleol.



Edrych yn Ôl, Edrych Ymlaen

Yn ymgysylltu cyfranogwyr mewn adrodd straeon a hanes lleol i feithrin llythrennedd hinsawdd a dealltwriaeth gyffredin o addasu.



Cerddi'r Dyfodol

Yn defnyddio barddoniaeth fel arf i fynegi gweledigaethau o'r dyfodol, gan helpu cyfranogwyr i fynegi emosiynau, heriau a gobeithion.



Creu Gweledigaeth ar gyfer y Dyfodol

Yn tywys cyfranogwyr trwy broses weledigaeth strwythuredig i nodi ofnau, gobeithion a mynegi posibiladau ar gyfer y dyfodol.



Ymwybyddiaeth Ofalgar y Dyfodol

Yn defnyddio technegau ymwybyddiaeth ofalgar dan arweiniad i helpu cyfranogwyr i ddyfnhau eu dealltwriaeth y tu hwnt i ddadansoddiad gwybyddol.



Taith Gerdded y Dyfodol

Yn trochi cyfranogwyr yn eu hamgylchedd lleol i archwilio sut mae lleoedd yn newid dros amser ac yn y dyfodol.

Llif sgwrs am wydnwch hinsawdd

Gall y sgysiau hyn gymryd llawer o gyfeiriadau gwahanol, a gellir defnyddio'r rhan fwyaf o'r offer a gyflwynir yma ar wahanol adegau yn y broses. Os ydych chi'n cynnal proses aml-sesiwn gyda grŵp, efallai y byddech chi'n ystyried y llif canlynol:

- **Sesiwn 1: Deall hinsawdd ac isadeiledd**
Meithrin ymwybyddiaeth o gysyniadau allweddol, iaith, bygythiadau hinsawdd ac isadeiledd lleol.
- **Sesiwn 2: Archwilio dyfodol hinsawdd yn greadigol**
Defnyddiwch offeryn dyfodol sy'n seiliedig ar le i annog archwiliad creadigol o atebion isadeiledd amgen a strategaethau addasu i'r hinsawdd lleol.
- **Sesiwn 3: Gwneud synnwyr a'r camau nesaf**
Seiliwch y dysgu trwy brosiect creadigol neu drafodaeth ar gamau nesaf ymarferol ar gyfer y gymuned.

Mae'r ddelwedd ar y dde yn dangos pa offer yr ydym yn credu fydd yn gweithio orau ar gyfer pob un o'r camau hyn.

Recommended
Applicable

Sesiwn 1: Deall hinsawdd ac isadeiledd

Edrych yn Ôl, Edrych
Ymlaen

Cerddi'r Dyfodol

Gêm Gwydnwch
Hinsawdd

Ystyriaeth Chwarae
Rôl

Taith Gerdded y
Dyfodol

Sesiwn 2: Archwilio dyfodol hinsawdd yn greadigol

Ystyriaeth Chwarae
Rôl

Taith Gerdded y
Dyfodol

Creu Gweledigaeth ar
gyfer y Dyfodol

Ymwybyddiaeth
Ofalgar y Dyfodol

Cerddi'r Dyfodol

Sesiwn 3: Gwneud synnwyr a'r camau nesaf

Ymwybyddiaeth
Ofalgar y Dyfodol

Creu Gweledigaeth ar
gyfer y Dyfodol

Taith Gerdded y
Dyfodol



Sut olwg oedd ar hyn yn y cymunedau y gwnaethom ymgysylltu â nhw?



SEF Cymru

Pwy: Mae SEF Cymru yn gweithio i leihau'r bwlch cyrhaeddiad ymhlith disgyblion ysgol. Mae'n darparu hyfforddiant a chymorth sgiliau astudio i dros 100 o blant ac mae ganddo gysylltiadau dwfn â chymunedau ethnig amrywiol de Caerdydd sydd wedi'u tanwasanaethu'n hanesyddol.

Diddordebau: Cynhaliodd SEF Cymru y sgysia hyn fel rhan o'i glwb astudio wythnosol ar y Sul. O'r herwydd, roeddent yn ffafrio dulliau cyflym, sy'n syml, yn hygyrch, yn greadigol ac nad ydynt yn 'teimlo fel ysgol'.

Offer a ddefnyddiwyd: Defnyddiwyd [Cerddi'r Dyfodol](#), yna [Ystyriaeth Chwarae Rôl](#), ac yn olafy [Taith Gerdded y Dyfodol](#).



Grange Pavillion Youth Forum

Who: Grange Pavilion Youth Forum has a membership of over 40 young people aged 14-25. It is self-directed and engaged itself in community building, climate action and global citizenship matters.

Interests: The Youth Forum was really keen on game related activities, getting outdoors, and ensuring activities were fun and high energy.

Tools used: We used [Looking back looking forward](#), [Futures Walking Tour](#), followed by [Climate Resilience Game](#), and finally [Futures Visioning](#).



Green Soul

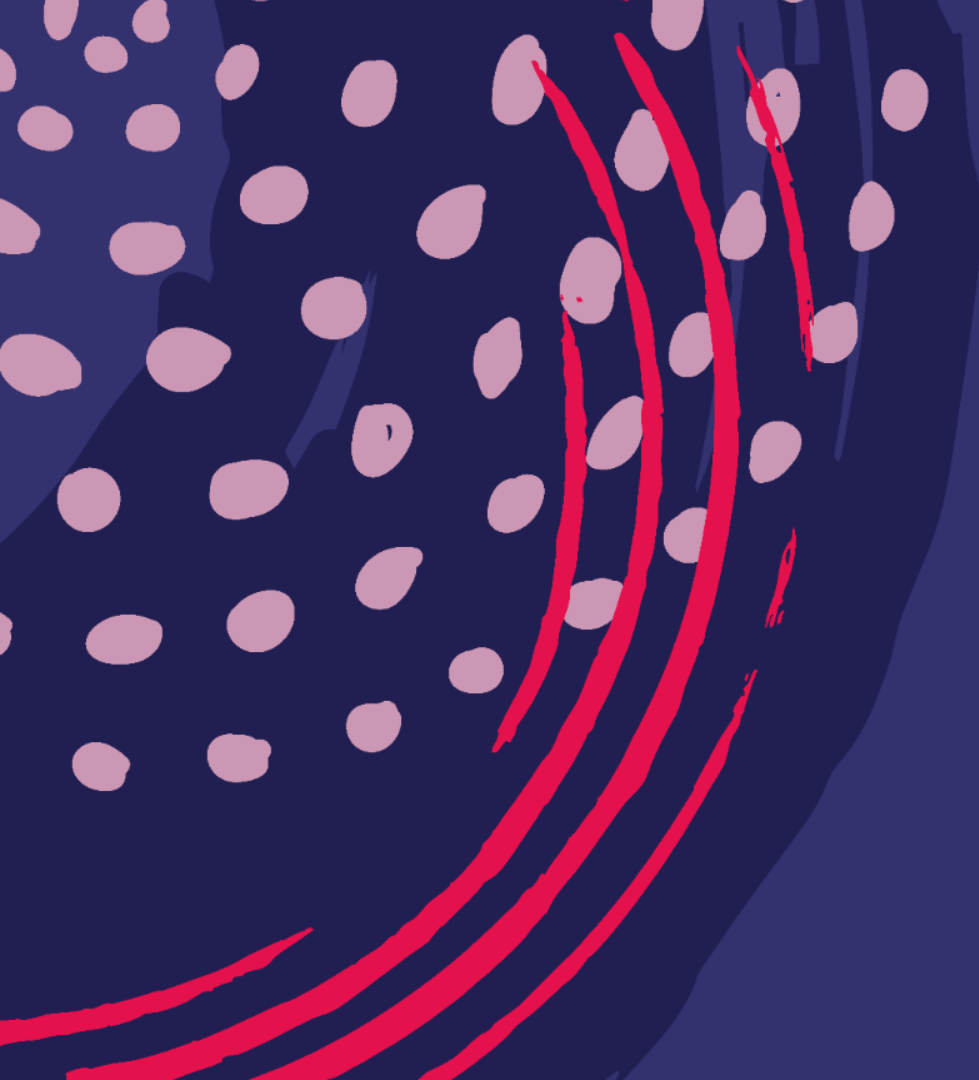
Who: Green Soul is a grassroots organisation dedicated to removing the barriers that women of colour face of engaging with climate and environmental issues, and accessing green space. It also supports women to engage in wellbeing, mindfulness and community activities.

Interests: Green Soul were keen to start with an informative approach to build their community members' understanding of climate resilience, before moving to more creative activities.

Tools used: We started with [Role Play Deliberation](#) and then [Futures Mindfulness](#).

Gwylwch y fideo yma i ddarganfod mwy am y prosiect.





Adran 2

Offer ac astudiaethau achos

Mae'r adran hon yn eich cyflwyno i'r offer a ddefnyddiwyd gennym mewn ffordd ysgafn. Ei nod yw rhoi ysbrydoliaeth ac arweiniad ar sut i addasu offer i gyd-destunau cymunedol eraill.

Offeryn 1: Taith y Dyfodol

Pwrpas:

Mae'r daith gerdded y dyfodol yn ffordd o feithrin dealltwriaeth gymunedol o wydnwch hinsawdd trwy daith gerdded awyr agored ddiddorol. Mae'n fynediad cyntaf da i'r pwnc hwn.

Cyflwyniad:

Mae taith gerdded yn offeryn cynllunio ac ymgysylltu cymunedol safonol, profedig. Felly, fe wnaethom ddefnyddio'r dull hwn, ond ei wneud yn 'dyfodol'. Roedd cerdded yn weithgaredd poblogaidd yn gyffredinol yn ystod y sesiynau cyd-ddylunio, ac mae'n ffordd wych o roi cyd-destun i newid hinsawdd yn lleol, a manteisio ar ymlyniad pobl i'w cymuned a'u gwybodaeth amdani.

Defnyddiwyd set o gardiau i strwythuro sgysgiau sy'n wynebu'r dyfodol mewn gwahanol leoliadau.

Amser paratoi: Isel - Canolig
Niferoedd: Dim uchaf/isafswm, rhannu mewn i grwpiau
Hyd: 2-3 awr
Anhawster: Hawdd



Sut i redeg taith gerdded y dyfodol

Cyfarwyddiadau

Cyn y daith gerdded:

- stopio am drafodaeth. Yn ddelfrydol, byddech chi'n ymweld â safleoedd isadeiledd hinsawdd presennol, ond gall hefyd fod yn daith gerdded gylchol o amgylch y gymdogaeth.
- Aseswch risg y daith. Gwiriwch y rhagolygon!
- Argraffwch y pecyn cardiau, yn ddelfrydol gyda chopi o'r cardiau ar gyfer grwpiau o 4-6 o bobl.
- Chwiliwch am arbenigwr mewn isadeiledd hinsawdd lleol a allai ymuno â'r daith gerdded – er nad yw hyn yn angenrheidiol.
- Os ydych chi'n cynnwys elfen gystadleuol yn y gweithgaredd, neu gyfres o weithgareddau, nodwch eich system sgorio a'r meini prawf ar gyfer ennill pwyntiau.

Cam 1: Cyflwyniad (20 munud)

- Dechreuwch gyda sgwrs i fesur beth mae cyfranogwyr yn ei wybod am newid hinsawdd.
- Yna gallech chi ddechrau gyda chwis sy'n cynnwys ffeithiau a ffigurau am newid hinsawdd a'r gymuned leol i gael cyfranogwyr i ymgysylltu a meddwl yn feirniadol am eu hamgylchedd.

Cam 2: Taith Gerdded Wynebu'r Dyfodol (60-80 munud)

- grŵp dynnu eu cardiau allan. Mae gan y cardiau dair categori:
 - Effeithiau hinsawdd
 - Mathau o Isadeiledd
 - Egwyddorion dylunio
- Ar gyfer pob lleoliad, gofynnwch i bob person wneud tro 360° i gymryd cymaint â phosibl o'r hyn maen nhw'n ei weld o'u cwmpas, ac i ystyried isadeiledd 'cudd', e.e., o dan y ddaear neu o dan y dŵr.
- Yna mae pob grŵp yn cymryd 5 munud i ddewis un cerdyn o bob categori i ddangos isadeiledd yn y dyfodol a allai gael ei adeiladu yn y lle hwnnw.
 - e.e., gallent ddewis, Glaw eithafol, Trafnidiaeth, ac Atebion sy'n Seiliedig ar Natur, a dychmygu llwybr gwyrdd trefol uchel ar gyfer beicwyr.
- Yna dylent gyflwyno'r syniad hwnnw yn ôl i'r grŵp ehangach gan esbonio eu rhesymeg.
- Ceisiwch ddechrau trafodaeth ar y cyfaddawdau a'r manteision y mae pob grŵp yn eu cyflwyno. .

Cam 3: Myfyrdodau cloi (20 munud)

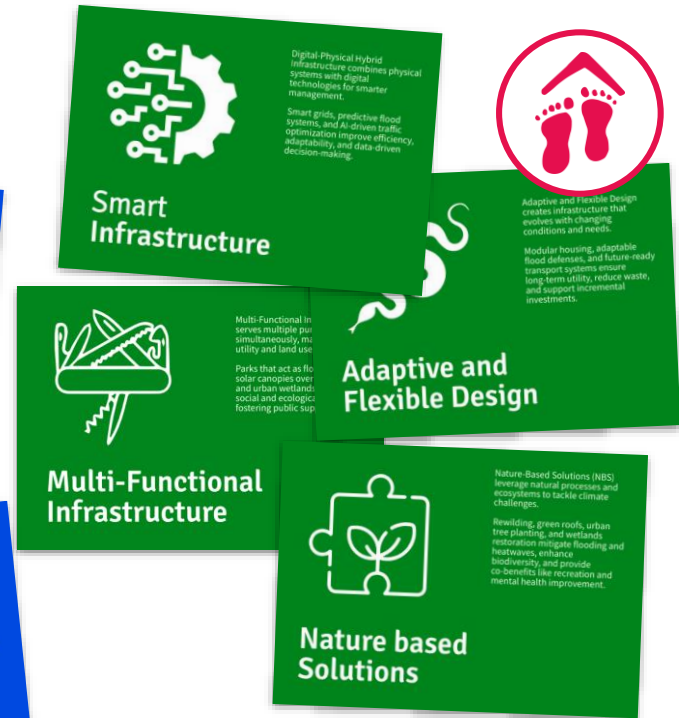
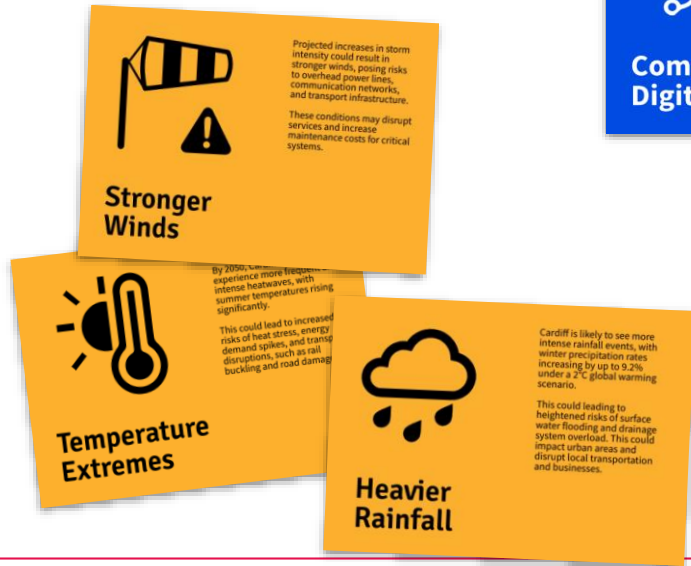
- Gorffennwch y daith gerdded mewn lleoliad lle gallwch eistedd a chael trafodaeth fel caffi.
- Hwyluswch drafodaeth grŵp am yr hyn a sylwodd a ddychmygodd y cyfranogwyr yn ystod y daith gerdded.



Enghreifftiau o'r gweithgaredd cerdyn

Mae'r cardiau'n cynrychioli tair categori syml: Effeithiau Hinsawdd, Mathau o Isadeileddau, ac Egyddorion Dylunio Isadeiledd ar gyfer y dyfodol.

Drwy gyfuno cardiau gyda'i gilydd gallwch chi gynhyrchu syniadau ar gyfer ffyrdd y mae angen i isadeiledd addasu i heriau hinsawdd.



Crëwyd y cardiau ar gyfer y daith gerdded yn seiliedig ar yr asedau canlynol:

- [National Preparedness Commission Principles for Climate Resilient Infrastructure](#)
- Egyddorion isadeiledd sy'n wynebu'r dyfodol sy'n deillio o senarios [NICW scenarios](#)
- Taflen ffeithiau a phenod [Climate change committee infrastructure risks](#)





Awgrymiadau ar sut i'w wneud yn dda

- Osgowch wneud i'r daith deimlo fel cyflwyniad. Gall rhywfaint o fewnbwn arbenigol fod yn dda ond yn bennaf mae'n weithgaredd creadigol am y dyfodol.
- Anogwch greadigrwydd, a phwysleiswch fod unrhyw syniad am y dyfodol o bosibl yn wir.
- Cymhellwch bobl trwy brynu cinio neu ddiod boeth iddynt mewn caffi ar ddiwedd y daith.
- Lamineiddiwch eich cardiau a phropiau papur eraill rhag ofn tywydd garw.

Addasu'r offeryn i'ch cymuned

Roedden ni'n ffodus yn Nhrelluest fod gan y gymdogaeth eisoes ystod eang o isadeileddau gwahanol sy'n ei helpu i addasu i newid hinsawdd. Gwnaeth hyn hi'n gymharol hawdd ymweld a thrafod pob un ohonyn nhw yn eu tro. Fe wnaethon ni hefyd gynnwys preswylydd Trelluest, Ian Titherington, arbenigwr mewn draenio cynaliadwy, ac a ymunodd â ni ar un o'r teithiau cerdded. Mewn lleoliadau lle nad oes llawer o isadeiledd hinsawdd presennol, neu lle na ellir dod o hyd i arbenigwyr perthnasol, yna defnyddiwch yr offer yn fwy dychmygus: gofynnwch i gyfranogwyr ddychmygu pa isadeileddau hinsawdd y gellid eu gweld mewn lle ryw ddydd.

Myfyrdodau gan fudiadau rhanddeiliaid

FFORWM IEUENCTID: "Roedd yn weithgaredd gwirioneddol ddiddorol lle dysgodd y grŵp lawer ac roedd y bobl ifanc wrth eu bodd. Gwnaeth cael y timau i gystadlu wneud yr ymarferion creadigol yn llawer mwy egniol."

SEF CYMRU: Roedd y cardiau dyfodol ychydig yn gymhleth i'r bobl ifanc 11-14 oed. Roedd defnyddio fersiynau digidol o'r cardiau ar ffonau clyfar hefyd yn lleihau natur gyffyrddol yr ymarfer.

Ystyriwch symleiddio'r cardiau ar gyfer pobl ifanc o dan 15 oed; a defnyddio fersiynau laminedig corfforol o'r cardiau.

Dolenni i adnoddau ychwanegol

- [Dolen i becyn cardiau y gellir ei argraffu](#)
- Mae dulliau cerdded eraill yn cynnwys y [dull cerdded dyfodol](#), neu (mwy cymhleth) y dull [teithiau cerdded rhagwelediad](#).
- [Public Map Platform](#) - Menter ymchwil dwy flynedd dan arweiniad Prifysgol Caergrawnt sy'n anelu at wella gwneud penderfyniadau sy'n seiliedig ar leoedd trwy ariannu ymchwilwyr cymunedol i greu mapiau sy'n seiliedig ar dystiolaeth.
- Defnyddiwyd y [cwis hwn](#) hefyd i feithrin gwybodaeth cyfranogwyr am fygythiadau hinsawdd lleol.



Offeryn 2: Cerddi'r Dyfodol

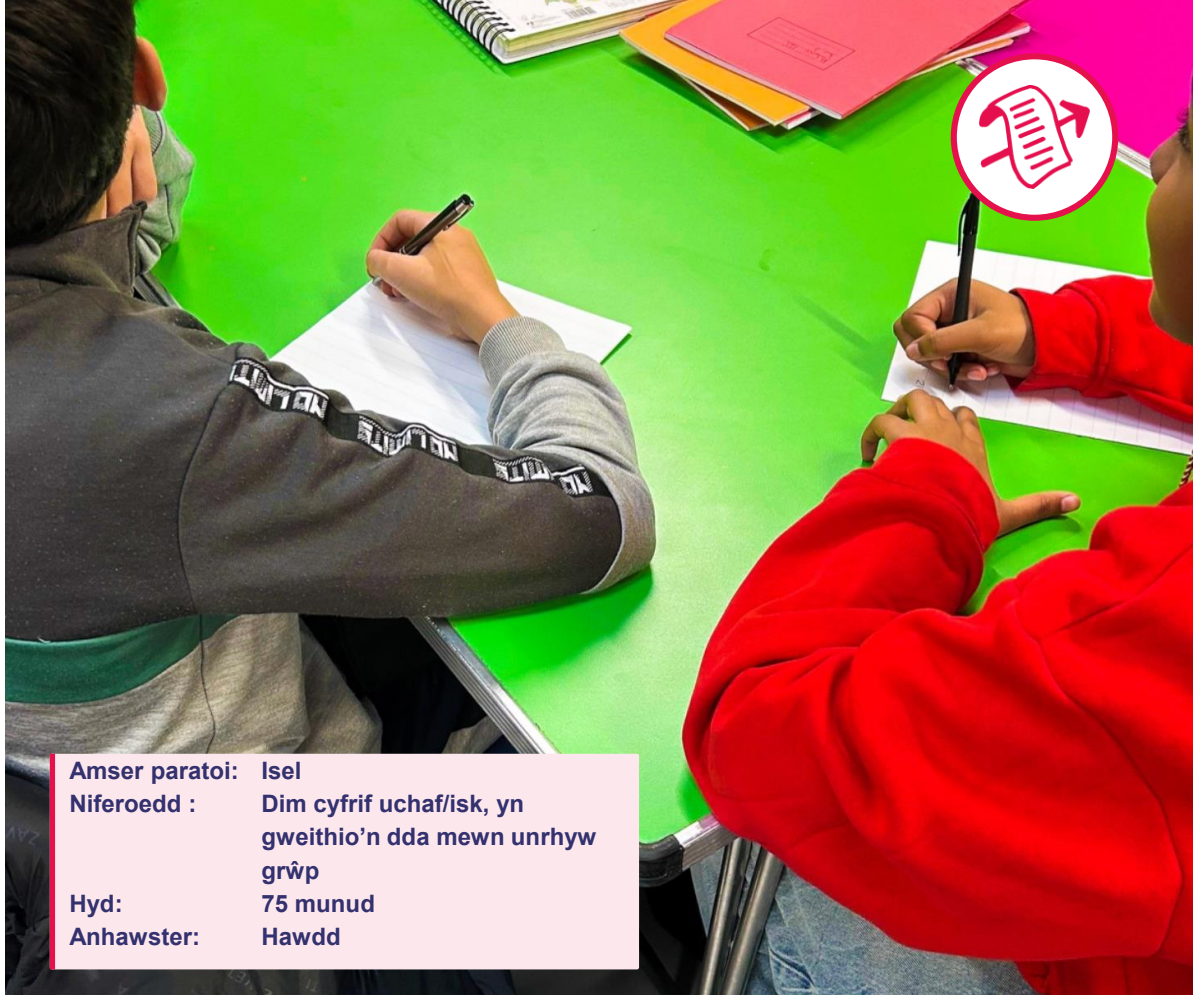
Pwrpas:

Mae Cerddi'r Dyfodol yn ffordd o feithrin cysylltiad emosiynol a dychmygus â gwydnwch hinsawdd trwy ysgrifennu creadigol. Mae'n cyflwyno cysyniadau allweddol meddwl am y dyfodol wrth helpu cyfranogwyr i archwilio perthnasoedd personol a chymunedol ag addasu i'r hinsawdd.

Cyflwyniad:

Mae barddoniaeth yn arf pwerus ar gyfer mynegiant, myfyrio ac adrodd straeon. Yn y sesiwn hon, rydym yn ei defnyddio i gysylltu pobl yn emosiynol ac yn ddychmygus â gwydnwch hinsawdd. Mae arbennig o effeithiol ar gyfer ymgysylltu â phobl ifanc, gan ganiatáu iddynt fynegi eu profiadau, eu hofnau a'u gobeithion, mewn ffordd bersonol.

Er y gall barddoniaeth deimlo'n frawychus weithiau, mae'r sesiwn hon yn ei rhannu'n ymarfer syml a hygyrch i helpu pobl i ystyried gwydnwch mewn ffyrdd personol a chyfunol. Gallech hefyd ddefnyddio ffurfiau eraill o ysgrifennu creadigol.



Amser paratoi: Isel
Niferoedd : Dim cyfrif uchaf/isk, yn gweithio'n dda mewn unrhyw grŵp
Hyd: 75 munud
Anhawster: Hawdd

Sut i gynnal sesiwn Cerddi'r Dyfodol



Cyn y Sesiwn:

- Dewiswch le croesawgar a chyfforddus ar gyfer trafod ac ysgrifennu.
- Argraffwch enghreifftiau o gerddi sy'n gysylltiedig â natur, hinsawdd a gwydnwch i gael ysbrydoliaeth (gweler adnoddau).

Cam 1: Croeso a Chyd-destun (15 munud)

- Eglurwch rôl barddoniaeth wrth gipio emosiynau a gweledigaethau o'r dyfodol a sicrhewch bobl nad oes angen i farddoniaeth ddilyn rheolau llym.
- Darllenwch gerdd fer ar wydnwch hinsawdd cymunedol ac esboniwch y gall barddoniaeth fod yn syml, yn rhythmig, neu'n drosiadol am ddigwyddiadau.
- Cyflwynwch y gweithgaredd ysgrifennu cyntaf..

Cam 2: Gweithgaredd Ysgrifennu - 'Lle Rydym Ni Wedi Bod' (10 munud)

- Mae cyfranogwyr yn ysgrifennu cerdd fer (4-6 llinell) am atgof o hoff le sydd wedi'i effeithio gan newidiadau amgylcheddol.
- Anogwch fanylion synhwyraidd—beth oedd yr arogl neu'r sŵn? Sut ydych chi'n teimlo yma?
- Os oes problem, gallant ailgymysgu llinellau o gerddi sy'n bodoli eisoes.

Cam 3: Gweithgaredd Ysgrifennu - 'I Ble Rydyn Ni'n Mynd' (10 munud)

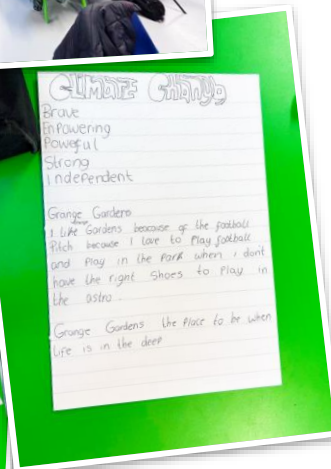
- Nawr bydd pawb yn ail-ddychmygu eu hoff le fel dyfodol sy'n gallu gwrthsefyll yr hinsawdd.
- Defnyddiwch gwestiynau agored i arwain y cyfranogwyr: Sut olwg sydd ar fywyd bob dydd? Sut mae pobl a natur yn rhyngweithio? Pa arloesiadau neu draddodiadau sy'n llunio cydnherthedd?
- Ysgrifennwch gerdd fer yn dychmygu gobaith, addasu, neu adnewyddu..

Cam 4: Rhannu a Myfyrio (25 munud)

- Gwahoddwch gyfranogwyr i rannu eu cerddi (dewisol ond yn cael ei annog).
- Hwyluswch drafodaeth:
 - o Pa themâu cyffredin a ddaeth i'r amlwg?
 - o Pa ddyfodolion yr ydym am symud tuag atynt?
 - o Sut wnaeth ysgrifennu'r cerddi hyn newid eich persbectif ar wydnwch?

Cam 5: Cloi (2 funud)

- Myfyriwch ar y prif bethau i'w dysgu o'r sesiwn.
- Cyflwynwch sesiynau sydd ar ddod (e.e., chwarae rôl neu daith gerdded y dyfodol).





Awgrymiadau ar sut i'w wneud yn dda

- Pwysleiswch nad oes rhaid i farddoniaeth odli a gall unrhyw un ei hysgrifennu. Rhowch rai enghreifftiau o gerddi nad ydynt yn odli.
- Anogwch gyfranogwyr i arbrofi; nid oes ffordd 'anghywir' o ysgrifennu barddoniaeth.
- Defnyddiwch enghreifftiau a throsiadau i helpu'r rhai sy'n cael trafferth ysgrifennu.
- Cynigiwch gymhellion bach (byrbrydau, diodydd poeth) i annog cyfranogiad.

Addasu'r offeryn i'ch cymuned

Gall barddoniaeth fod yn frawychus i rai, ond mae yna lawer o ffyrdd o gynnal gweithdy barddoniaeth gyda gwahanol lefelau o strwythur cefnogol: o greu [cerddi acrostig](#), i roi templed, torri allan ac ailgymysgu cerddi sy'n bodoli eisoes, ysgrifennu'n rhydd a dewis geiriau o hynny - mae'r rhestr yn ddiddiwedd. Efallai y bydd hip hop yn boblogaidd gyda'ch pobl ifanc ac mae'n gerddgar iawn gyda phwyslais ar odl felly gallai fod yn fwy deniadol na'r gair 'barddoniaeth'. Cymerwch hwn fel canllaw syml ond gwnewch eich ymchwil eich hun hefyd i sut i gynnal gweithdy barddoniaeth. Dewch o hyd i rywbeth sy'n teimlo'n iawn i'ch grŵp. Beth am drefnu arddangosfa neu noson adrodd o'r cerddi a gynhyrchwyd fel rhan o'r myfyrdodau/dathliadau diwedd prosiect?

Myfyrdodau gan fudiadau rhanddeiliaid

SEF CYMRU: "Roedd cerddi'n canolbwyntio ar hoff leoedd pobl, gan eu hannog i fod yn optimistaidd ynglŷn â'r hyn y gallent ei wneud [yn y dyfodol]."

"Ar y dechrau roeddwn i ychydig yn ddryslyd gyda'r cerddi ond fe wnes i eu mwynhau."

"Fel arfer, gallan nhw [aelodau'r clwb astudio] gael trafferth aros yn dawel ond gostyngodd lefelau'r sŵn."

Cymerodd beth amser i'r bobl ifanc ddeall y term 'isadeiledd'. Roedd egluro fel 'y pethau sy'n gwneud i bethau weithio' a chyfeirio at y goleuadau yn yr ystafell, y wi-fi, y trydan sy'n pweru'r gliniadur o gymorth mawr.

Dolenni i adnoddau ychwanegol

- Gweler yma am restr o [gerddi am y dyfodol a gwydnwch hinsawdd](#)
- Gweld y [cerddi o'r adeg y cynhaliwyd y digwyddiad hwn](#) gyda charfan o bobl ifanc
- Yma gallwch ddod o hyd i [gynllun sesiwn mwy manwl](#) os yw'n ddefnyddiol



Offeryn 3: Ystyriaeth Chwarae Rôl

Pwrpas:

Mae Ystyriaeth Chwarae Rôl yn ddull cyfranogol sy'n helpu grwpiau i archwilio penderfyniadau cymhleth trwy ymgorffori gwahanol safbwyntiau - gan gynnwys rhai nad ydynt yn ddynol. Mae'n caniatáu i gyfranogwyr brofi'r tensiynau, y cyfaddawdau a'r trafodaethau sy'n gysylltiedig â chynllunio ar gyfer gwydnwch.

Cyflwyniadau:

Mae'r offeryn hwn yn arbennig o ddefnyddiol ar gyfer archwilio penderfyniadau sydd â llawer o ddimensiynau cymdeithasol mewn cyd-destunau lle nad oes gennym y dystiolaeth i wybod sut y bydd yr her yn datblygu. Mae'n gweithio orau pan gaiff ei fframio o amgylch problem benodol, fel adeiladu system draenio newydd mewn ymateb i lifogydd yn Nhrelluest yn 2100.

Drwy chwarae rôl gwahanol randdeiliaid—megis trigolion, llunwyr polisi, afonydd, neu genedlaethau'r dyfodol—mae cyfranogwyr yn datblygu empathi at safbwyntiau amrywiol ac yn ymdopi â chymhlethdodau'r byd go iawn..



Amser paratoi: Canolig
Niferoedd: Hyblyg, yn ddelfrydol 8-20 o gyfranogwyr
Hyd: 90-120 munud
Anhawster: Cymedrol



Sut i gynnal Ystyriaeth Chwarae Rôl

Cyn y Sesiwn:

- Ar gyfer yr offeryn hwn gallwch ddefnyddio ein gweithgaredd chwarae rôl sy'n cynnwys y taflenni cymeriadau yn y blwch adnoddau ar y dudalen ganlynol.
- Os byddai'n well gennych greu eich gêm chwarae rôl eich hun, bydd angen i chi:
- Nodi her/dilema isadeiledd penodol a chreu senario (e.e. Mae'n 2050, ac mae angen system draenio newydd ar Drelluest i reoli llifogydd cynyddol).
- Creu set o gymeriadau (gall ChatGPT helpu'n fawr yma). Gall y rhain fod:
 - pobl, yn ddelfrydol â gwahanol safbwyntiau, e.e., masnachwr lleol, person anabl, myfyriwr, ymgyrhydd hinsawdd.
 - pethau corfforol, e.e., Afon Taf, parc lleol, mwynau ar gyfer adeiladu, cenhedlaeth y dyfodol
- Argraffu sgrïptiau hwylusydd ac awgrymiadau trafodaeth.

Cam 1: Croeso a Chyd-destun (15 munud)

- Cyflwynwch bwrpas y sesiwn: archwilio gwydnwch isadeiledd drwy chwarae rôl.
- Eglurwch ei fod yn drafodaeth ffuglennol ond seiliedig ar heriau hinsawdd go iawn.
- Sicrhewch y cyfranogwyr fod chwarae rôl yn ymwneud â phersbectif, nid perfformiad.

- Cyflwynwch y brif broblem maen nhw'n ei thrafod, gan gynnwys gwahanol opsiynau ar gyfer symud ymlaen.

Cam 2: Trochi a Chwilio Cymeriadau (20 munud)

- Dosbarthwch daflenni cymeriad a rhowch amser i bob person ddarllen am eu rôl.
- I ddechrau'r chwarae rôl, gwnewch ddefod fach i drawsnewid i'w rôl. Er enghraifft, chwaraewch sain gong i nodi'r trawsnewidiad.
- Gofynnwch i gyfranogwyr gyflwyno eu cymeriad a'u safbwynt ar y pwnc rydych chi'n ei drafod. Dylai'r canllaw cymeriad roi awgrymiadau cychwynnol iddynt ar gyfer hyn, ac yna dylid eu hannog i lunio gweddill eu hatebion.
- Anogwch gymeriadau i gymysgu a sgwrsio i adeiladu cynghreiriau. Pwy allai gefnogi eich safbwynt?

Awgrym ar gyfer Archwilio Cymeriadau:

- *Gyda phwy ydych chi'n cytuno? Pwy ydych chi'n ei wrthwynebu?*
- *Sut olwg sydd ar ganlyniad da i chi?*

Cam 3: Ystyriaeth Chwarae Rôl (30 munud)

- Trafodaeth fwy strwythuredig lle mae pob cymeriad yn rhannu ei safbwynt gyda'r grŵp.

- Agor y llawr ar gyfer dadl, gan annog cyfranogwyr i ddod o hyd i dir cyffredin.
- Efallai yr hoffech chi hwyluso i arwain pobl tuag at wneud penderfyniadau..

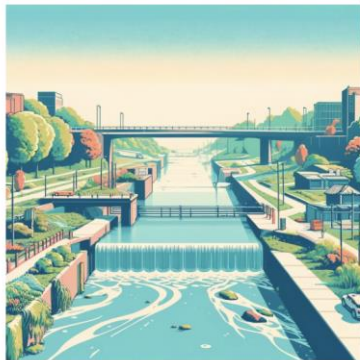
Cam 4: Myfyrio a Phethau i'w Cymryd i Ffwrdd (25 munud)

- Gwahoddwch y cyfranogwyr i gamu allan o gymeriad a myfyrio ar y profiad. Gallai sain gong neu ddefod fach eu helpu i gyfieithu allan o gymeriad.
- Hwyluso trafodaeth:
 - *Pa safbwyntiau a'ch synnodd?*
 - *A ddaethoch o hyd i dir cyffredin gydag eraill?*
 - *Sut mae hyn yn newid y ffordd rydych chi'n meddwl am benderfyniadau isadeiledd?*
- Cipiwch fewnwelediadau allweddol ar ffwrdd neu gwnewch nodiadau ar gyfer trafodaethau dilynol.





Enghreifftiau o daflenni cymeriad chwarae rôl



The River Taff – The Restless Force

Who you are:

- You are **The River Taff**, the **lifeblood of Cardiff**, winding through the city like veins.
- You were once **wild and free**, but humans straightened you and built walls to **contain you**.
- Now, when floods come, you feel **angry**—blocked by barriers, you **burst over the edges**.
- You think it's time for Cardiff to **work with you**, not against you.

What you might say:

- "You can't control me forever! **I will always find a way.**"
- "Why fight the water? **Let's work with and around the water!**"
- "I could help you... if you'd only **give me space to flow naturally.**"



The Cardiff Bay Barrage – The Protective Wall

Who you are:

- You are **The Barrage**, Cardiff's mighty seawall, built to hold back the sea.
- You've been **protecting the city** since the late 19th century, but it's **time to change**.
- You know **walls work**, but some say you should be **expanded or replaced**.

What you might say:

- "Walls work! I've been keeping you safe for decades!"
- "But happens when the next storm comes? You'll wish you had a barrier!"
- "I can't manage on my own strength. I need help. We should..."



7. Leuri – The Business Owner

Who you are:

- Every time the river floods, your **cafe gets ruined**.
- You wear **some flood barriers**—but you don't want the city to look ugly.
- If people stop coming to your area, you'll **go out of business**.

What you might say:

- "I need **protection from floods**, or my business won't survive!"
- "Big ugly walls will ruin the city—can we do something **smarter**?"
- "What about businesses like mine? We need support to **rebuild**!"



Grange Gardens – The Stubborn Old Park

Who you are:

- You are **Grange Gardens**, a beloved urban park that has watched Cardiff **change over generations**.
- You've provided shade, play space, and fresh air for **over a century**, but **heavy rains keep drowning your roots**.
- Some say you should be turned into a **flood retention pond**—a wetland designed to **soak up excess water**.

What you might say:

- "I've been here longer than any of you! You can't just **drown me out!**"
- "In the future, you will see **more trees, wetlands, and green spaces** to absorb floods."
- "Concrete won't save you. **Nature has been managing water for millennia!**"



11. Tariq – The Emergency Responder

Who you are:

- Every year, people **get trapped** in their homes, and you have to pull them to safety.
- You want **better emergency plans**—not just barriers, but **real support** when disasters happen.
- The government **doesn't invest enough** in response teams like yours.

What you might say:

- "Floods are getting worse. We need **better preparation**, not just cleanup!"
- "Emergency services need **more boats, more shelters, and better warning systems**."
- "Defences will fail at some point. **How do we save lives when they do?**"



14. Mel – The Rewilding Advocate

Who you are:

- You want to turn parts of the city into a **floodplain nature reserve**.
- The city **keeps trying to fight the water**, but you think we should let **nature handle it**.
- You believe in **restoring wetlands**—not just concrete walls.
- Some people think your ideas are **too extreme**, but you see them as the **best long-term solution**.

What you might say:

- "Flood walls don't last forever—but **nature can protect us for free!**"
- "Let's **restore wetlands, create floodplains, and work with the water.**"
- "People are scared of change, but we can't **keep doing the same thing.**"





Cynghorion ar sut i wneud hynny'n dda

- Mae senario penodol gyda dewisiadau clir yn gwneud trafodaethau'n haws yn y rhan olaf.
- Mae propiau syml yn helpu cyfranogwyr i ymgorffori eu rolau: tagiau, masgiau, dillad.
- Mae cymeriadau nad ydynt yn ddynol yn gweithio'n dda iawn wrth ehangu'r drafodaeth, felly cadwch y rhain yn y drafodaeth wrth ddyrannu cymeriadau.
- Cynhaliwch ef yn rhywle gyda digon o le - mae'n mynd yn swllyd ac yn gorfforol!
- Ystyriwch sut rydych chi'n delio ag unrhyw gyfranogwyr nad ydynt yn ymgysylltu. Gallant fod yn tynnu sylw eraill yn eu grŵp.

Addasu'r offeryn i'ch cymuned

Gellir defnyddio'r offeryn gyda gwahanol rolau, a gellir llunio'r broblem i gyd-fynd â her benodol rydych chi'n bwriadu mynd i'r afael â hi. Er enghraifft, os ydych chi'n archwilio isadeiledd trafndiaeth a chodiad lefel y môr, gallech chi greu set o gymeriadau a phroblem ynglŷn â hynny. Mae ChatGPT yn ffrind i chi. Nodwch y gweithgaredd sydd ar y dudalen adnoddau, a gofynnwch iddo greu cymeriadau a phroblemau newydd yn seiliedig ar eich pwnc diddordeb.

Myfyrdodau gan sefydliadau rhanddeiliaid

SEF CYMRU: Roedd y cardiau cymeriad yn iawn ar y cyfan, ond i rai o'r bobl ifanc byddai symleiddio a/neu amser ychwanegol wedi helpu eu dealltwriaeth.

“Dim ond oherwydd bod Grangetown yn ddiogel, os yw'r rhwystr môr yn effeithio ar rannau eraill o Gaerdydd yna nid yw hynny'n deg. Beth os oes gennym ffrindiau neu deulu yn byw yno?”

“Mae'n iawn newid eich meddwl”.

GREEN SOUL: “Mwynheais hynny. Fe wnaeth i mi feddwl o ddifrif”

Dolenni i adnoddau ychwanegol

- Gweler yma am y [cardiau cymeriad chwarae rôl](#) a ddefnyddiwyd gennym.
- Yma gallwch ddod o hyd i [sgrïpt hwylusydd a chynllun sesiwn manwl](#).



Offeryn 4: Gêm Gwydnwch Hinsawdd

Pwrpas:

Mae'r Gêm Gwydnwch Hinsawdd yn brofiad rhyngweithiol sy'n helpu cyfranogwyr i ymgysylltu ag egwyddorion cynllunio gwydnwch mewn ffordd chwareus. Trwy gystadleuaeth, cydweithio a chreadigrwydd, mae cyfranogwyr yn archwilio cymhlethdodau paratoi ar gyfer peryglon sy'n gysylltiedig â'r hinsawdd yn eu cymuned.

Cyflwyniad:

Addasiad o gêm o'r enw Act To Adapt - nid yw'r gêm hon yn ymwneud ag isadeiledd corfforol yn unig - mae'n ymwneud â pherthnasoedd, cynllunio, a'r gallu i addasu. Mae chwaraewyr yn chwarae naill ai fel tîm perygl neu dîm cymunedol tra bod yn rhaid i'r tîm cymunedol gydweithio i gytuno ar ddarnau o isadeiledd i'w hachub rhag peryglon hinsawdd sy'n dwysáu. Trwy'r mecanwaith hwn mae chwaraewyr yn datblygu dealltwriaeth ddyfnach o'r cyfaddawdau sy'n gysylltiedig â gwydnwch cymunedol.

Mae Act To Adapt yn gynnwys cydweithrediad rhwng PLAN International, Canolfan Hinsawdd Cilgant Coch y Groes Goch, Engagement Lab yng Ngholeg Emerson, y Groes Goch yn y Philipinau, a PLAN y Philipinau.



Amser paratoi: Canolig
Niferoedd: 8-30 o gyfranogwyr
Hyd: 2-3 awr
Anhawster: Anodd

Sut i redeg gêm dygnwch hinsawdd

Mae cyfarwyddiadau manwl ar gyfer y gêm hon i'w cael yn llawlyfr **Act To Adapt**, a ddatblygwyd gan y Groes Goch a'r Cilgant Coch. Mae'r disgrifiad hwn yn dangos sut y gallai'r gêm honno ffioio o fewn fformat gweithdy.

Cyn y Sesiwn:

- Ymglyfarwyddwch â'r rheolau - mae'n gêm eithaf cymhleth felly efallai y bydd yn rhaid i chi ddarllen y llyfr rheolau ychydig o weithiau.
- Ystyriwch roi cynnig ar y gêm gyda grŵp peilot bach cyn ei rhedeg gyda'ch grŵp llawn.
- Efallai yr hoffech ei haddasu ar gyfer eich cyd-destun trwy bersonoli'r cardiau (gweler addasu'r offeryn ar gyfer eich cyd-destun)
- Argraffwch daflenni isadeiledd, a dewch o hyd i le mawr i gynnal y gweithgaredd ynddo..

Cyflwyniad i'r Gêm:

- Eglurwch fformat, amcanion a rheolau'r gêm.
- Pwysleiswch mai'r nod yw archwilio gwydnwch ar y cyd yn hytrach na goroesiad unigol.

Chwarae Gêm:

- Mae cyfranogwyr yn cymryd rhan yn y gêm, gan wneud penderfyniadau strategol ynghylch dyrannu adnoddau, cydweithio ac ymateb i beryglon hinsawdd.
- Gweler [y ddogfen hon](#) am gyfarwyddiadau manwl ar gyfer y gêm.

Myfyrdod Hwylusedig:

- Gofynnwch i dimau gyflwyno eu penderfyniadau a'u canlyniadau.
- Trafodwch themâu allweddol, megis:
 - Pa strategaethau oedd fwyaf effeithiol?
 - Pa heriau a ddaeth i'r amlwg?
 - Sut wnaeth cydweithio lunio canlyniadau?
 - Pa isadeiledd na wnaethoch chi ei achub
 - ond yr hoffech chi ei gael?



Act to Adapt
"Can you adapt your community in time?" #108

Why this game?
800 million people are currently **vulnerable** to climate related hazards and impacts, such as drought, fires, heat waves, extreme weather events, sea level rise.
(Conservation International, 2017). It is crucial to act to adapt our important and vulnerable resources today!

Link with Climate Change
Exploring how community resources are vulnerable to extreme weather, registering to prioritise vulnerable resources in a community and making decisions to take individual or collective action to adapt resources are key building blocks of resilience.
Noticing climate change impacting the frequency and intensity of hazards, emphasises the importance of 'Action to Adapt' today.

Game overview
Description: A giant board game during which the 'community team' have to prioritise vulnerable community resources and take collective or individual actions to protect them from the 'hazard team'. The hazard team represent specific extreme weather events relevant to the community, which become more intense and frequent each round.
Learning outcomes: To experience the impacts of climate change, to explore how different community resources are vulnerable to different types of extreme weather and hazards and what you can do individually or in groups to address this.
Facilitator skill level: ★★ Somewhat challenging, needs careful facilitation, check if this is appropriate for the group.
Intended audience: youth, can be played with adults.
Number of players: 10-30
Time needed for gameplay/discussion: 40 minutes
Playspace Requirements: a large space, big enough for all participants to make a circle.
Materials:
1 Giant Board
Resource Cards
2 30 min timer
3 Paper and pens
4 Tape
Want to know more?
See link to more resources
All Climate Centre games can be found on: www.climatecentre.org/games

Gweler yma am gyfarwyddiadau am gêm Act to Adapt.



Cynghorion ar wneud hyn yn dda

- Rheoli'r gystadleuaeth wrth i chi fynd ymlaen - efallai y bydd angen i chi ymestyn y rheolau wrth i chi fynd ymlaen i wneud yn siŵr bod mecanweithiau'r gêm yn gweithio.
- Gwnewch yn siŵr eich bod chi'n gwneud y rowndiau ymarfer gyda'ch grŵp cyn i chi ddechrau chwarae, maen nhw'n ddefnyddiol iawn i helpu cyfranogwyr i ddeall y mecanweithiau.
- Po fwyaf o ddrama ac adrodd straeon a ddewch â'ch hwyluso, y mwyaf o hwyl fydd hi..

Addasu'r offeryn i'ch cymuned

Nid oes angen llawer o addasu ar y gêm, a byddem yn eich annog i beidio ag addasu'r rheolau'n ormodol er mwyn sicrhau bod mecanwaith y gêm yn rhedeg yn esmwyth.

Yr hyn y gallwch ei newid yw'r isadeileddau a restrir ar y cardiau - gallwch weld ein bod wedi newid rhai ohonynt i'w gwneud yn berthnasol i gyd-destun Trelluest, gan fod y gêm wedi'i datblygu'n wreiddiol ar gyfer cyd-destun Indonesia.

Efallai yr hoffech hefyd arbrofi gyda gwneud y cardiau'n benodol i'r ardal leol, e.e., i barc lleol, neu bont benodol. Bydd hyn yn helpu i leoli trafodaethau ynghylch cyfaddawdau.

Myfyrdodau gan fudiadau rhanddeiliaid

FFORWM IEUENCTID: "Gweithiodd yr elfen gymunedol yn dda iawn. Fe wnaethon ni gydnabod yn gynnar ein bod ni i gyd yn hyn gyda'n gilydd a chytuno ar isadeiledd craidd sy'n bwysig i'r cydweithfa."

"Ni waeth pa mor aml rydych chi'n ei chwarae, mae'n anrhagweladwy."

Ymgysylltodd chwaraewyr yn "dda iawn" â meddwl hirdymor.

"Roedd ein gwaith tîm yn bwysig iawn oherwydd hebdo a'r cyfathrebu da, gwnaethom y penderfyniad cywir bob tro pan ddaeth y perygl".

Dolenni i adnoddau ychwanegol

- Dolen i [adnoddau ar-lein Act To Adapt](#).
- Dolen i [cardiau Act to Adapt wedi'u haddasu ar gyfer cyd-destun Caerdydd](#) - gyda delweddau yn disodli nifer o ddarluniau.



Offer 5: Creu Gweledigaeth ar gyfer y Dyfodol

Pwrpas:

Mae'r gweithgaredd hwn yn ymarfer gweledigaeth dan arweiniad sy'n helpu cyfranogwyr i ddychmygu dyfodol hirdymor gobeithiol i'w cymuned. Trwy fyfyrio strwythuredig, a mynegiant creadigol rhydd, mae'r offeryn hwn yn ffordd strwythuredig o helpu grwpiau i fynegi eu dyheadau, a dod â'r hyn maen nhw wedi'i ddysgu o'r broses (hyd yn hyn) at ei gilydd.

Cyflwyniad:

Mae angen strwythur ar greu gweledigaeth i wneud iddi weithio. Os gofynnwch i bobl beth maen nhw ei eisiau o'r dyfodol yn unig, rydych chi'n tueddu i gael atebion generig ac ysgafn (e.e., mwy o wyrddni, cydraddoldeb, ac ati).

Ffordd fwy strwythuredig o wneud hyn yw nodi ofnau penodol ar bwnc ac yna eu troi drosodd gan ddychmygu sut y gall yr ofn ddod yn ffynhonnell gobaith. Ysgrifennwch ddyhead penodol.



Amser paratoi: Isel
Niferoedd: 8-30 o gyfranogwyr
Hyd: 1-2 awr
Anhawster: Hawdd



Sut i gynnal Creu Gweledigaeth ar gyfer y Dyfodol

Cam 1: Adolygu a Myfyrio (15 munud)

Casglwch y cyfranogwyr mewn cylch. Adolygwch fewnwelediadau o sesiynau blaenorol, fel taith gerdded neu gêm. Gofynnwch:

- *Beth sydd wedi sefyll allan fywaf i chi hyd yn hyn?*
- *A wnaeth unrhyw beth newid yn y ffordd rydych chi'n meddwl am y dyfodol?*
- *Sut ydych chi wedi teimlo?*

Cam 2: Ofnau a Gobeithion (20 munud)

Cyflwynwch y syniad o edrych tua'r flwyddyn 2100.

- Gofynnwch i bob cyfranogwr feddwl am ddau ofn ar gyfer dyfodol eu cymuned sy'n ymwneud ag addasu i isadeiledd hinsawdd.
 - Beth allai fynd o'i le?
 - Beth sy'n eu poeni am y tymor hir?
- Gofynnwch iddynt fod mor benodol â phosibl.
- Ar ôl ychydig funudau, mae cyfranogwyr yn rhannu eu hofnau gyda'r grŵp.

Cam 3: Troi Ofnau yn Obeithion (20 munud)

Mewn grwpiau bach, mae cyfranogwyr yn cymryd pob ofn ac yn ei droi'n weledigaeth gadarnhaol.

- Enghraifft: Os yw ofn yn "Byddwn yn colli pob man gwyrdd lleol," gallai gobaiith gwrthdro fod yn "Mae ein tref yn llawn manau gwyrdd ffyniannus, a redir gan y gymuned."

Cam 4: Mynegiadau Dyfodol Creadigol (30 munud)

Mae grwpiau'n trawsnewid eu dyfodol gobeithiol yn fynegiadau creadigol.

- Gallant dynnu llun, mapio, recordio [podlediad](#), ysgrifennu stori fer, creu papur newydd o 2100, neu hyd yn oed berfformio golygfa fer wedi'i gosod yn eu dyfodol dychmygol.
- Anogwch wahanol gyfryngau: gweledol, llafar, seiliedig ar symudiadau.

Cam 5: Rhannu a Thrafod (15 munud)

Mae pob grŵp yn cyflwyno eu gweledigaeth ar gyfer y dyfodol. Yna, hwyluswch fyfyrddod byr:

- *Pa batrymau sy'n dod i'r amlwg ar draws dyfodol gwahanol grwpiau?*
- *Sut mae'r gweledigaethau hyn yn cysylltu â gweithredoedd heddiw?*
- *Pa gamau bach y gallem eu cymryd nawr tuag at y dyfodol hwn?*





Awgrymiadau ar sut i'w wneud yn dda

- Rhowch ddigon o amser i bobl feddwl am eu hofnau, ac ailadrodd yr hyn a ddysgwyd o sesiynau blaenorol cyn plymio i mewn iddynt. Mae naws yr ofnau yn llunio'r weledigaeth.
- Gall awgrymiadau gwledol helpu pobl i fod yn greadigol gyda'u hofnau, e.e., gallech argraffu detholiad o ddelweddau a gofyn i gyfranogwyr ddewis delweddau i gynrychioli eu gwahanol ofnau. Gwnaethom gardiau isadeiledd o'r daith gerdded dyfodol ar gael eto.
- Anogwch weledigaethau i fod yn uchelgeisiol ond yn dal yn bosibl - dylent deimlo'n ddigon cyraeddadwy i roi gobaith a chymhelliant i weithio tuag atynt..

Addasu'r offeryn i'ch cymuned

Ni ddylai fod angen addasu'r offeryn hwn llawer o grŵp i grŵp. Fodd bynnag, efallai y byddai rhai grwpiau'n well ganddynt ddull mwy strwythuredig ar gyfer yr ymarfer creadigol terfynol.

Roedd y Fforwm Ieuentid yn arbennig o greadigol ac awyddus, wedi'u bywiogi gan y rhyddid i greu allbynnau unigryw. Efallai y byddai grwpiau eraill yn well ganddynt y strwythur o wybod bod yn rhaid iddynt wneud allbynnau penodol, e.e., adroddiad newyddion yn y dyfodol.

Myfyrdodau gan fudiadau rhanddeiliaid

FFORWM IEUENTID "Roedd y brwdfrydedd yn aruthrol! Ac fe ddangoswyd hynny drwy ansawdd y gwaith a gynhyrchwyd".

"Roedd deallusrwydd artiffisial a thechnoleg yn thema allweddol a oedd yn codi'n gyson. Mae'r cyfranogwyr yn ymwybodol y gellir ei defnyddio".

"Yn y podlediad roedd yr aeddfedrwydd a'r ddealltwriaeth o'r pynciau y tu hwnt i'r hyn a ragwelais".

"Yn aml mae natur yn cael ei hanwybyddu".

Dolenni i adnoddau ychwanegol

- [Podlediad byr ar greu gwledigaeth](#) gan y dyfodolwr dylanwadol Wendy Schultz



Offeryn 6: Ymwybyddiaeth Ofalgar y Dyfodol

Pwrpas:

Mae'r gweithgaredd yn cyfuno ymwybyddiaeth ofalgar a myfyrdod i helpu cyfranogwyr nid yn unig i ddychmygu, ond i deimlo sut beth fyddai byw mewn bydoedd y dyfodol wedi'u crynhoi mewn set o senarios. Mae hwylusydd yn defnyddio technegau ymwybyddiaeth ofalgar i'w tywys trwy'r broses hon.

Cyflwyniad:

Mae'n ddigon hawdd deall senario yn y dyfodol yn wybyddol, ond yn anodd iawn deall yn iawn sut y gallai'r senario hwnnw deimlo. Mae'r dull hwn yn rhoi amser i gyfranogwyr gamu i'r dyfodol a theimlo i'w cyrff i ddeall sut y gallai deimlo.

Cynlluniwyd a chynhaliwyd y sesiwn gan [Natasha Dawkes](#), artist dawns gyfoes a byrfyfyr ac ymarferydd ymwybyddiaeth ofalgar, a recriwtiwyd gan Green Soul.



Amser paratoi: Canolig
Niferoedd: 8-30 o gyfranogwyr
Hyd: 1-2 awr
Anhawster: Hawdd



Sut i gynnal Ymwybyddiaeth Ofalgar y Dyfodol

Cyn y Sesiwn:

- Os yw hwylusydd allanol yn cael ei recriwtio i arwain y cam ymwybyddiaeth ofalgar, gwnewch yn siŵr eu bod yn gyfarwydd â'r senarios a bod ganddynt, o leiaf, ddealltwriaeth sylfaenol o dyfodolion.
- Bydd angen i'r hwylusydd baratoi datganiadau a chwestiynau agored a fydd yn helpu cyfranogwyr i fod yn fewnblyg a...
- Nodwch yr amser a'r lle ar gyfer yr ymarferion ymwybyddiaeth ofalgar. Yn ddelfrydol, ni fyddwch yn cael eich tarfu na'ch aflonyddu gan sŵn gweithgareddau eraill sy'n digwydd yn yr adeilad, a bydd gennych ddigon o le i deimlo profiad cyfunol heb iddo fod yn rhy gyfyng.
- Paratowch eich senarios a'u henwi.
- Gwnewch yn siŵr y bydd gennych y modd i chwarae eich cerddoriaeth gefndir a'ch synau (chwaraewr CD, system PA, siaradwr clyfar, ac ati).

Cam 1: Cyflwyno'r senarios (15 munud)

- Eglurwch beth fydd yr ymarfer ymwybyddiaeth ofalgar yn ei olygu a pha mor hir y bydd yn para.
- Cyflwynwch y senarios ar sgrin ac esboniwch bob un.
- Gofynnwch i'r cyfranogwyr a oes unrhyw dermau sydd angen eu hesbonio.
- Peidiwch ag archwilio teimladau neu farn ar y senarios.
- Esboniwch beth fydd yr ymarfer ymwybyddiaeth ofalgar yn ei olygu a pha mor hir y bydd yn para.

Cam 2: Ymwybyddiaeth Ofalgar (45 munud)

- Bydd yr hwylusydd yn defnyddio amrywiaeth o awgrymiadau a symbyliadau llafar, clywedol a cherddorol wedi'u paratoi ymlaen llaw i helpu cyfranogwyr i fynd i gyflwr o ymlacio.
- Anogir y cyfranogwyr i ganolbwyntio ar eu hanadlu a'u gwahodd i gau eu llygaid.
- Bydd yr hwylusydd yn gwahodd y cyfranogwyr i ddychmygu ac archwilio'r senario cyntaf: sut mae'n gwneud iddyn nhw deimlo; i ystyried yr elfennau y mae ganddyn nhw amheunon yn eu cylch a'r rhai y maen nhw'n fwy derbyniol iddyn nhw; i greu delweddau yn eu meddyliau yn unol â'r

senario hwn; i osod eu hunain yn y senario. Yr unig lais a glywir yw llais yr hwylusydd.

- Bydd yr hwylusydd yn dod â phobl yn ôl i'r 'gylch' drwy agor eu llygaid, 'ysgwyd allan' eu cyflwr hamddenol a gwneud cyswllt llygad â'i gilydd.
- Bydd yr hwylusydd yn gwahodd cyfranogwyr i rannu eu myfyrdodau a'u harsylwadau ar y senario ac yn arwain y sgwrs tuag at fynegiadau o deimladau amdano.
- Yna caiff y camau hyn eu haildrodd ar gyfer pob un o'r senarios sy'n weddill.

Cam 3: Adlewyrchiad (15-30 munud)

- Gall y sesiwn ddod i ben gydag amrywiaeth o opsiynau:
- Gellir gwahodd cyfranogwyr i ffurfio consensws y tu ôl i senario dewisol; neu gallant enwebu eu senario dewisol unigol ac egluro pam mewn trafodaeth.
- Gall cam pellach gynnwys ystyried beth allai fod angen ei wneud i wireddu senario(au) dewisol ac i leoli eu hunain o fewn y camau gweithredu posibl hyn.





Awgrymiadau ar sut i'w wneud yn dda

- Cadwch senarios i un ochr o bapur A4 neu i un sleid mewn PowerPoint. Po hiraf a mwyaf manwl ydynt, y mwyaf anodd y gallent fod i ymgysylltu â nhw; neu gall pobl fynd yn sownd ar fanylion penodol sy'n rhwystro eu gallu i archwilio'r senario ehangach.
- Dylai pedwar senario fod yn ddigon. Cyn mynd i'r cam ymwybyddiaeth ofalgar a myfyrdod, treuliwch amser yn trafod y senarios ac yn dadbacio unrhyw derminolegau ynddynt.
- Efallai y bydd cyfranogwyr am fynegi eu teimladau am senarios yn y cam cyflwyno hwn. Gofynnwch yn gwrtais iddynt gadw'r rhain yn ôl ar gyfer y cam ymwybyddiaeth ofalgar.
- Defnyddiwch leoliad lle bydd ymyrraeth a sŵn cefndir yn cael eu cadw i'r lleiafswm.
- Rhowch enw i senarios sy'n helpu cyfranogwyr i gysylltu â nhw. Er enghraifft geiriau caneuon, teitlau llyfrau/ffilmiau ('Green Green Grass of Home', 'Blade Runner', 'The Hunger Games').

Addasu'r offeryn i'ch cymuned

Paratowch senarios y gall cyfranogwyr uniaethu â nhw: cyfeiriwch at leoliadau y byddant yn gyfarwydd â nhw; cyfeiriwch at gysyniadau y byddant yn eu deall e.e., yr economi, teithio ar drên, neu ffonau clyfar.

Dolenni i adnoddau ychwanegol

[Podlediad byr ar greu gweledigaeth](#) gan y dyfodolwr dylanwadol Wendy Schultz



Offeryn 7: Edrych yn ôl, edrych ymlaen

Pwrpas:

Mae'r offeryn hwn yn gyflwyniad trafodol syml i addasu isadeiledd hinsawdd. Mae'n tynnu ar luniau hanesyddol a straeon pobl eu hunain o'u hardal leol i ddatblygu dealltwriaeth gyffredin o'r tywydd a sut mae'n effeithio ar ein lleoedd.

Cyflwyniad:

Bydd angen sesiwn gychwynol ar lawer o grwpiau i ddechrau eu hymgylltiad. Rhaid meithrin ymddiriedaeth a llythrennedd hinsawdd cyn rhoi cynnig ar yr offer mwy creadigol yn y pecyn cymorth hwn.

Felly mae'r sesiwn hon wedi'i strwythuro fel ffordd i gyfranogwyr rannu eu straeon, cysylltu â'i gilydd, a datblygu dealltwriaeth gyffredin o isadeiledd ac addasu i'r hinsawdd.

Nid yw'n ymwneud â rhoi llwyth o wybodaeth newydd iddyn nhw ar hyn o bryd, na chyflwyno newid fel rhywbeth cadarnhaol neu negyddol, ond cynnal trafodaethau sy'n dod â'r hyn maen nhw eisoes yn ei wybod am y pwnc i'r amlwg - sydd fel arfer yn fwy nag y maen nhw'n ei feddwl!



Amser paratoi: Canolig
Niferoedd: 8-30 o gyfranogwyr
Hyd: 1-2 awr
Anhawster: Hawdd



Sut i gynnal Edrych yn Ôl, Edrych Ymlaen

Cyn y Sesiwn:

- Chwiliwch y rhyngrwyd a llyfrau hanes am hen ddelweddau o wahanol fathau o isadeiledd sy'n bodoli yn y gymuned, e.e. isadeiledd cymdeithasol, trafndiaeth, cyfathrebu, amgylcheddol.
- Ceisiwch efelychu'r hen ddelwedd fel y mae heddiw trwy sefyll yn yr un safle neu safbwynt ag y tynnwyd y ddelwedd gynharach. Mae hyn yn helpu i ddarparu cyferbyniad.
- Dewch â'ch holl ddelweddau at ei gilydd mewn cyflwyniad ar-lein. Paratowch gwestiynau ac awgrymiadau sy'n helpu i ddangos y gwahaniaethau rhwng y pryd hynny a'r presennol, a'r cysyniad o newid. Er enghraifft, sut mae'n gwneud i bobl deimlo, syniadau o golled, neu adnewyddu neu welliannau.
- Chwiliwch am luniau o leoliadau rydych chi'n bwriadu ymweld â nhw neu eu cynnwys pan fyddwch chi'n defnyddio dulliau eraill, er enghraifft y daith gerdded dyfodol. Mae hyn yn helpu i wneud cysylltiadau rhwng sesiynau.
- Ystyriwch wahodd cyfranogwyr i ddod â'u lluniau eu hunain o'r gymuned o'r dyddiau a fu. Gallant helpu i feithrin cysylltiadau personol â'r prosiect a chreu arteffactau a rennir (gweler Cam 3). Gwnewch yn siŵr eich bod yn dweud wrthynt ymhell ymlaen llaw beth allai fod angen iddynt ei wneud/dod ag ef..

Cam 1: Cyflwyniad (5 munud)

- Yn dibynnu ar y niferoedd yn y sesiwn, ystyriwch roi cyfranogwyr mewn grwpiau.
- Eglurwch bwrpas y dull ac, o ystyried ei fod yn debygol o fod yn un o'r ymarferion cyntaf, lleolwch ef o fewn y prosiect ehangach.
- .

Cam 2: Datgelwch y lluniau (45-60 munud)

- Mae sleid wrth sleid yn datgelu'r lluniau o'r gorffennol a'r presennol ac yn hwyluso sgwrs am atgofion pobl. Gellir ymgorffori elfen o gystadleuaeth trwy weld pwy all adnabod yr hen luniau gyntaf.
- Llywiwch y trafodaethau tuag at y cysyniad o newid ac addasiadau. Yn anochel, bydd cyfranogwyr yn sylwi ar lai o geir neu fwy o goed yn y lluniau hŷn; mwy o ddodrefn stryd a phensaerniaeth fwy swyddogaethol/llai addurnedig yn y lluniau diweddar.
- Defnyddiwch yr arsylwadau hyn i annog cyfranogwyr i feddwl pa wahaniaethau allai fod rhwng lluniau o'r un safbwynt ymhen 30-50 mlynedd.

Cam 3 (dewisol): Creu allbynnau digidol (1-2 awr)

- Sganiwch luniau y gallech fod wedi gwahodd cyfranogwyr i'w dwyn i'r sesiwn
- Cipiwch atgofion pobl a'r straeon maen nhw'n eu hadrodd pan fyddwch chi'n archwilio'r lluniau ddoe a nawr.
- Gellir gosod sain pobl dros y lluniau i greu stori ddigidol; neu eu golygu gyda'i gilydd i greu podlediad hanes llafar; neu eu rhannu ar gyfryngau cymdeithasol a allai godi proffil eich prosiect dyfodol yn y gymuned. Byddwch yn ddychmygus!





Awgrymiadau ar sut i'w wneud yn dda

- Pan fyddwch chi'n chwilio am hen luniau, anela at luniau sy'n dyddio o leiaf mor bell yn ôl â bod eich dulliau ar gyfer y dyfodol yn ymestyn pobl i feddwl ymlaen, h.y., a ydych chi eisiau i bobl leoli eu hunain yn y 2050au? Yna chwiliwch am luniau o 25-30 mlynedd yn ôl yn y 1990au.
- Peidiwch â phoeni gormod am ail-greu cywir. Bydd brasamcanion yn gwneud y tro!
- Byddwch yn ofalus i barchu hawlfraint. Efallai y bydd angen i chi roi credyd i ffynhonnell y lluniau rydych chi'n eu defnyddio, yn enwedig os oes agwedd gyhoeddus i ddefnyddio'r dull hwn, e.e., fel rhan o ffair gymunedol, arddangosfa, adrodd straeon digidol, prosiect hanes llafar.

Addasu'r offeryn i'ch cymuned

Ni ddylai fod angen llawer o addasu gan fod y dull yn ymwneud yn ei hanfod â'r gymuned dan sylw.

Ond ystyriwch gynnwys lluniau a fydd yn ysgogi trafodaeth yn gyflym iawn, e.e.:

- tirnod sydd wedi'i gollu'n ddadleuol
- nodwedd annwyl o'r gymuned
- rhywbeth sydd nid yn unig o arwyddocâd lleol ond o bwys rhanbarthol/cenedlaethol.

Myfyrdodau gan fudiadau rhanddeiliaid

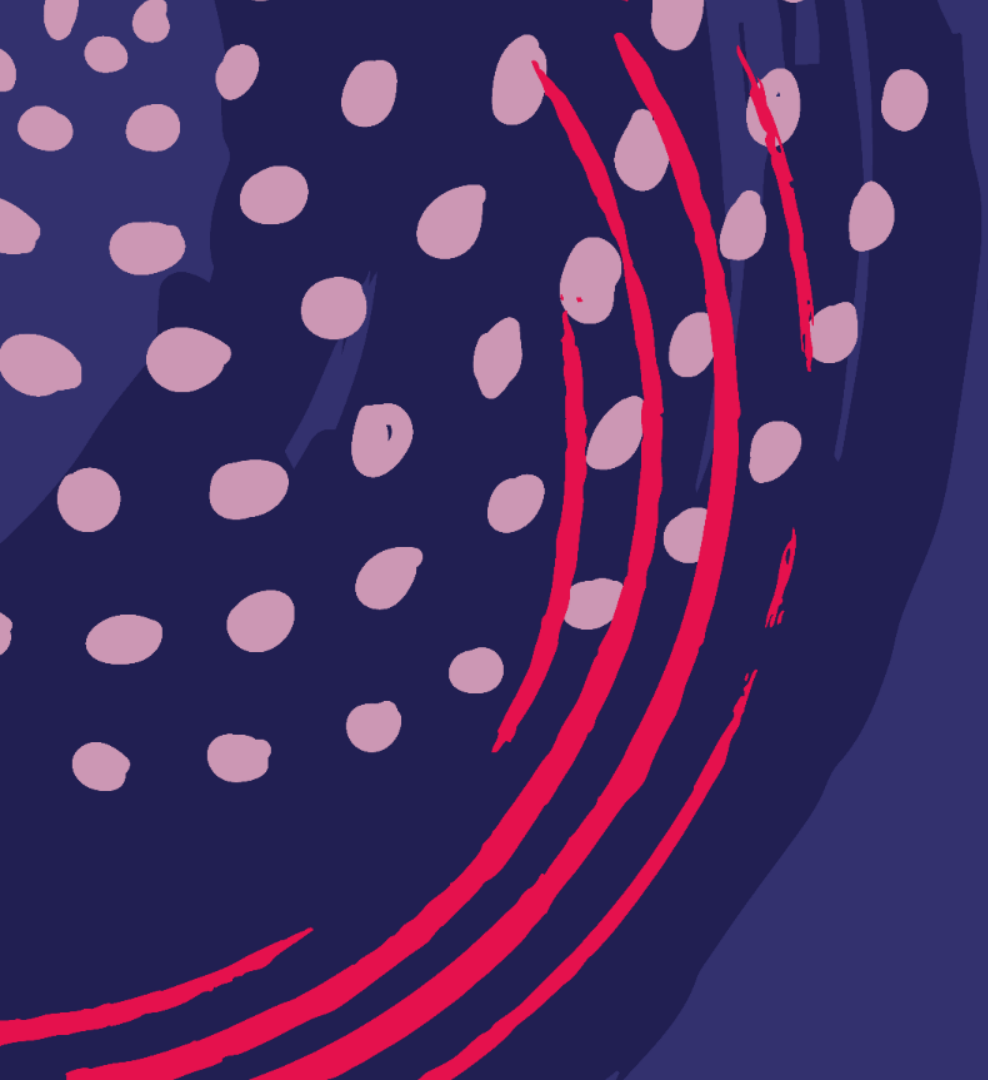
FFORWM IEUENCTID: "Mae'n anhygoel faint mae rhai pethau'n newid ond mae pethau eraill yn aros yr un fath."

GREEN SOUL: "Cofiwch y gwastadeddau llaid allan lle mae'r Bae nawr? Rhaid bod pobl ifanc yn edrych arnom ni'n rhyfedd pan rydyn ni'n siarad am wyllo'r llanw'n mynd allan yn Nhrefluest."

Dolenni i adnoddau ychwanegol

- Gallwch ddefnyddio [Google Earth](#) i gael lluniau hanesyddol o le. [Dyma'r cyfarwyddiadau](#) ar sut i wneud hynny.
- [Mae gan yr edefyn hwn ar Bluesky](#) rai lluniau #ThenAndNow diddorol o gwmpas Caerdydd.





Adran 3

Canllawiau Ychwanegol

Canllaw Hwylusydd: Cynnal Sesiynau Effeithiol

Mae'r manylion a ddarperir yn y pecyn cymorth hwn yn tybio bod sesiynau'n cael eu cynnal gan hwylusydd sydd ag o leiaf ychydig bach o brofiad o arwain gweithgareddau grŵp.

I'r rhai sydd â llai o brofiad, mae'r canllaw hwn yn darparu camau ymarferol ar gyfer sefydlu, cynnal, a dod â sesiynau i ben yn effeithiol. Mae'n sicrhau bod cyfranogwyr yn ymgysylltu, bod trafodaethau'n gynhyrchiol, a bod mewnwelediadau allweddol yn cael eu casglu.

Paratoi am Sesiwn

- Rhannwch agenda ymlaen llaw fel bod y cyfranogwyr yn gwybod beth i'w ddisgwyl.
- Anfonwch yr holl ddeunyddiau briffio, e.e., darllen cefndirol, awgrymiadau trafodaeth.
- Gyda sesiwn rithwir, cadarnhewch fod gan bawb y dolenni a'r dyfeisiau angenrheidiol.
- Argraffwch ymlaen llaw unrhyw ddeunyddiau angenrheidiol.
- Holwch a oes gan unrhyw un unrhyw ofynion arbennig y gallwch chi eu darparu i wneud y mwyaf o'u cyfraniadau a'u mwynhad..

Llif ac Amseru'r Sesiwn

Mae sesiwn sydd wedi'i strwythuro'n dda yn cydbwysio amser ar gyfer trafodaeth, creadigrwydd a myfyrio.

1. Cofrestru (20–30 munud):

- Dechreuwch gyda thorri'r garw i osod y naws ac annog cyfranogiad.
- Darparwch le ar gyfer sgwrs anffurfiol i feithrin perthynas.

2. Prif Weithgareddau:

- Dylai ymarferion fod yn archwiliadol ac ar gyfer y pecyn cymorth hwn nid oes angen iddynt arwain at allbynnau pendant. Cofleidio'r anhysbys!

3. Adborth a Thrafodaeth (10–20 munud):

- Caniatewch amser i grwpiau bach rannu mewnwelediadau, gan sicrhau lle ar gyfer sgwrs ddyfnach.

4. Crynodeb (10 munud):

- Gorffennwch gan grynhoi'r prif bethau i'w cymryd a amlinellu'r camau nesaf.

Dechrau Sesiwn

Mae dechrau sesiwn yn gosod yr egni ar gyfer gweddill y drafodaeth.

- Mae torwyr garw syml a rhyngweithiol yn helpu cyfranogwyr i deimlo'n gyfforddus.
- Mae cwis yn ffordd hwyliog a chystadleuol o ddechrau sesiwn, yn ogystal â helpu i fesur dealltwriaeth bresennol.
- Enghrefftiau o dorwyr garw ar thema'r dyfodol:
 - *Pa wrthrych o heddiw fyddech chi'n ei gymryd i 2100?*
 - *Pa fwyd ydych chi'n ei garu a fydd yn anoddach dod o hyd iddo yn y dyfodol?*

Gweithio mewn Grwpiau Bach

Ar gyfer cydweithio effeithiol, ystyriwch:

- Neilltuo rolau (e.e., cymryd nodiadau, cadwr amser) a'u cylchdroi.
- Gosod rheolau ar ddechrau cyfres o weithdai i greu lle parchus a chynhyrchiol. Rhowch gynnig ar:
 - Darparu dalen wag i gyfranogwyr ysgrifennu eu rheolau eu hunain.
 - Cynnig rhestr gychwynnol, fel:
 - "Byddwch yn bresennol yn yr ystafell"
 - "Gwrandewch gymaint ag yr ydych yn siarad"
 - "Parchwch gyfraniadau pawb"
 - "Adeiladu ar yr hyn a glywch"
 - "Siaradwch fel unigolion, nid fel cynrychiolwyr"

Hwyluso Adborth

Pan fydd grwpiau'n cyflwyno eu gwaith:

- Anogwch adborth myfyriol. Efallai yr hoffech ofyn cwestiwn gwrthrychol yn gyntaf (Beth wnaethoch chi sylwi?) cyn mynd i lefel teimlad neu gwestiwn deongliadol.
- Anogwch grynodedbau gweledol:
 - *Pe bai eich mewnwelediadau yn bennawd, beth fyddai e?*
 - *Pe bai hwn yn llun, sut olwg fyddai arno?*
- Cydbwyswch amser siarad ar draws grwpiau a chwiliwch am themâu cyffredin.

Cau a Syntheseiddio Allbynnau

- Diolchwch i'r cyfranogwyr am eu hamser a'u cyfraniadau.
- Gwnewch yn siŵr bod pwyntiau allweddol yn cael eu cofnodi os ydych chi'n bwriadu eu defnyddio mewn sesiwn arall:
 - Tynnwch luniau o ddeunyddiau corfforol.
 - Lawrlwythwch dempledi digidol os ydych chi'n gweithio ar-lein.
- Mae'n hanfodol ym mhob ymarfer ymgysylltu bod cyfranogwyr a rhanddeiliaid eraill yn cael gwybod am yr hyn sydd wedi digwydd gyda'u cyfraniadau.
- Dylid gwneud hyn trwy ystod o ddulliau sy'n ystyried dewisiadau cyfranogwyr ac yn ehangu eich cyrhaeddiad.

- Gwnewch yn siŵr eich bod yn rhannu eich canfyddiadau gyda'ch cyllidwyr neu noddwyr. Efallai y byddai eich cynrychiolwyr etholedig fel cynghorwyr lleol, neu aelodau'r Senedd, â diddordeb yn eich mewnwelediadau.

Adeiladu ar eich llwyddiant a chynllunio ymlaen

- Os hoffech chi ailadrodd yr ymarfer, gan ddefnyddio camau gwahanol, mae'n bwysig eich bod chi'n gwerthuso sut rydych chi'n teimlo bod pethau wedi mynd.
- Gwnewch yn siŵr eich bod chi'n casglu ystod eang o farnau fel rhan o'r gwerthusiad ac yn:
 - Adeiladu ar yr hyn a weithiodd yn dda
 - Ceisio gwella ar yr hyn nad oedd yn gweithio cystal
- Cwestiwn allweddol i'w ofyn i chi'ch hunain yw: Pwy na wnaethon ni gyrraedd y tro diwethaf?
- Mae'n debygol y bydd cyfranogwyr wedi caffael sgilliau a phrofiadau trwy eu cyfranogiad y tro diwethaf, felly ystyriwch a allant gymryd rôl well mewn prosiect olynol.

Adnoddau ychwanegol i gefnogi cynllunio a chyflwyno sgysiau cymunedol

Mae'r rhestr ganlynol yn set o adnoddau ychwanegol a allai gefnogi eich sgysiau cymunedol.

Cyngor Cyflym – Academi Wales

Casgliad o fewnwelediadau ymarferol gan Academi Wales wedi'i anelu at gefnogi arweinyddiaeth a gweithwyr proffesiynol sector cyhoeddus Cymru.

[!\[\]\(4c42653d0f6de2f47487e45e00f6d532_img.jpg\) Gwefan cyngor cyflym](#)

Canfyddwr Digwyddiadau Busnes Cymru

Cronfa ddata chwiliadwy o hyfforddiant, gweithdai, rhwydweithio a seminarau sy'n gysylltiedig â busnes.

[!\[\]\(95a21ae262ab622b33baea7568c95416_img.jpg\) Canfyddwr Digwyddiadau Busnes Cymru](#)

Fforymau Gwydnwch Lleol – GOV.UK

Adnodd sy'n darparu manylion cyswllt a gwybodaeth am rôl Fforymau Gwydnwch Lleol, sy'n cydlynu cynllunio argyfyngau ac ymateb i drychinebau ledled y DU.

[!\[\]\(40ba2574699c97e19cbf2cf0651266d5_img.jpg\) Fforymau Gwydnwch Lleol – GOV.UK](#)

Rhwydwaith Cyd-gynhyrchu ar gyfer Cronfa Wybodaeth Cymru

Storfa o arferion gorau, astudiaethau achos ac adnoddau ar gyd-gynhyrchu, gan gefnogi prosesau gwneud penderfyniadau mwy cynhwysol a chyfranogol

[!\[\]\(2cd9c7088d78b8430df8abb2365259bf_img.jpg\) Rhwydwaith Cyd-gynhyrchu ar gyfer Cronfa Wybodaeth Cymru](#)

Deddf Llesiant Cenedlaethau'r Dyfodol (Cymru) 2015

Yr holl esboniadau ac adnoddau sydd eu hangen i lywio eich paratodau a helpu i gynyddu dealltwriaeth o'r Ddeddf yn y gymuned rydych chi'n gweithio gyda hi.

[!\[\]\(23854d53283fabe32ccedb3c36cfc4c2_img.jpg\) Deddf Llesiant Cenedlaethau'r Dyfodol](#)

Plattform Map Cyhoeddus

Menter ymchwil dwy flynedd dan arweiniad Prifysgol Caergrawnt sy'n anelu at wella gwneud penderfyniadau sy'n seiliedig ar leoedd drwy ariannu ymchwilwyr cymunedol i greu mapiau sy'n seiliedig ar dystiolaeth.

[!\[\]\(42c956a2b721452602074a7135018644_img.jpg\) Plattform Map Cyhoeddus](#)

Ymgynghoriaid Cymunedol ar gyfer Ansawdd Bywyd

Yr astudiaeth fwyaf o'i bath yn y DU, yn archwilio arferion ymgynghori ac ymgysylltu mewn cynllunio ac isadeiledd. [!\[\]\(d3bd359873c7e7f96144f6575d72c0dc_img.jpg\) CCQOL](#)

Ymgysylltu â'r Gymuned mewn Cynlluniau Datblygu Lleol – ORCA

Adnodd ar arferion gorau ar gyfer cynnwys cymunedau wrth lunio cynlluniau datblygu lleol. [!\[\]\(4c09c9e0fcba5320464321c18210668e_img.jpg\) CELDP - ORCA](#)

Deddf Seilwaith Cymru (Adran 30)

Deddf Seilwaith Cymru - Rheoliadau Ymgynghori Cyfeiriad deddfwriaethol ynghylch rheoliadau ymgynghori yn y dyfodol o dan Ddeddf Seilwaith Cymru.

[!\[\]\(67f3257ac6a4b00a7a92a247b8c85b22_img.jpg\) Adran 30 - Deddf Seilwaith \(Cymru\) 2024](#)

Deall Lleoedd Cymru

Cronfa ddata ar-lein sy'n dogfennu pob anheddiad yng Nghymru sydd â phoblogaeth o 2,000 o bobl neu fwy, yn cwmpasu 193 o aneddiadau.

[!\[\]\(96f64b0376e7a8adc74abc508a53f399_img.jpg\) Deall Lleoedd Cymru](#)

Ysbrydoliaeth dulliau ychwanegol

Mae'r pecyn cymorth hwn yn darparu 7 dull syml ar gyfer ymgysylltu cymunedau mewn sgysiaau hinsawdd, ond rydym yn ymwybodol bod llawer mwy.

Mae'r dudalen hon yn rhestru rhywfaint o'r ysbrydoliaeth a ystyriwyd gennym wrth ddylunio'r dulliau hyn, a gobeithiwn y bydd yn eich ysbrydoli chi hefyd i archwilio dewisiadau eraill a allai weithio gyda'ch grŵp.

Dull Cynulliad Byd-eang

Addasu dull ystyriol o gynulliad byd-eang [📍 Resilientville Canada](#)

Climate Fresk

Gweithgaredd 3 awr o drefnu teils i ddeall cymhlethdod yr argyfyngau hinsawdd yn well. Gellid addasu pecyn cardiau o bosibl i ddangos systemau isadeiledd.

[📍 Climate Fresk](#)

Climate Play

Amrywiaeth o d dulliau gan ddefnyddio chwarae difrifol Lego i gynnal trafodaethau amrywiol am yr hinsawdd.

[📍 Climate Play](#)

Town Anywhere

Gêm gardiau ar gyfer trafodaeth grŵp syml, barchus a seiliedig ar ffeithiau. [📍 Town Anywhere on Youtube](#)

Play Decide

Gêm gardiau ar gyfer trafodaeth grŵp syml, barchus a seiliedig ar ffeithiau. [📍 PlayDecide](#)

GIS Cyfranogol

Defnyddir GIS fel offeryn ymchwil yn y byd academaidd i gasglu, storio, dadansoddi a chyflwyno data sy'n gysylltiedig â lleoliad. [📍 GIS Cyfranogol | Involve](#)

Seeds of the Good Anthropocene

Mae gweithdai'n datgelu prosiectau hinsawdd ysbrydoledig ar lawr gwlad ac yn eu defnyddio i ddychmygu dyfodol gwell. [📍 Seeds of the Good Anthropocene](#)

CityScope

Arbrawf Hamburg o ddefnyddio realiti estynedig i siarad am gynllunio tai ffoaduriaid; defnyddio AI Cynhyrchiol i ddelweddu gwahanol fathau o newidiadau amgylchedd adeiledig i gymdogaeth yn gyflym. [📍 Cityscope on Medium](#)

Perfformiad Stryd

Dulliau profiadol, lle mae perfformiadau stryd yn cael eu gwneud, fel y gall dinasyddion 'gerdded i'r dyfodol' yn seiliedig ar senarios gwahanol.

Our City Plans Toolbox

Dadansoddiad proses-drwm o weithgareddau i'w defnyddio ar gyfer gwahanol gamau o ddylunio trefol cyfranogol [📍 Toolbox | Our City Plans](#)

Theatr Fforwm

Mae theatr fforwm yn dechneg ddrama ryngweithiol lle mae cynulleidfaoedd yn archwilio atebion i faterion cymdeithasol trwy ymyrryd yn weithredol a newid cwrs perfformiad. [📍 Theatr Fforwm](#)

Siop Gerdded

Taith gerdded gyfranogol sy'n archwilio gorfennol cymdogaeth drwy adrodd straeon, arsylwi a mapio cymunedol. Mae'n ymgysylltu â phobl hŷn, llunwyr polisi a gwyddonwyr i ragweld trawsnewidiadau'r dyfodol.

[📍 The Wonders of Walkshops - STEPS Centre](#)

Caffi sgwrsio a chaffi byd-eang

Mae Caffi Sgwrsio yn ddull deialog achlysurol sy'n annog pobl i gymryd rhan mewn trafodaethau am faterion cyfoes mewn lleoliad hamddenol ac anffurfiol. [@UKGBC](#)

Dylunio Dyfodol Japaneaidd

Mae hyn yn cynnwys chwarae rôl rhyng-ghenedlaeth i wella cynllunio a gwneud penderfyniadau. Mae cyfranogwyr yn chwarae rôl fel cenedlaethau presennol neu'r dyfodol, gan ddefnyddio gwisgoedd i symboleiddio eu rolau. Mae'r dull hwn wedi dylanwadu'n llwyddiannus ar gynllunio polisi yn Japan. [@Springer](#)

Gwasanaeth Adfer Capsiwl Amser

Archwilir gwahanol senarios yn y dyfodol drwy agor capsawl amser o'r dyfodol. Mae cyfranogwyr yn archwilio'r capsawlau amser i wneud synnwyr o'r newidiadau a'r penderfyniadau yr ydym yn eu hwynebu. [@Smithery](#)

B-Prepared

Archwilir gwahanol senarios yn y dyfodol trwy agor capsawl amser o'r dyfodol. Mae cyfranogwyr yn archwilio'r capsawlau amser i wneud synnwyr o'r newidiadau a'r penderfyniadau yr ydym yn eu hwynebu. [@B-Prepared](#)

Gweithdai dylunio dyfalu ac adrodd straeon

Rydym yn defnyddio tueddiadau sy'n dod i'r amlwg i adrodd straeon y dyfodol a llunio gwrthrychau ac arteffactau o'r dyfodol.

Gweithdy Dyfodol TikTok

Defnyddio tiktok i sganio am arwyddion o newid ac yna cael hyfforddiant gan tiktokwyr i wneud ein ffilmiau dyfodol ein hunain. [@Gweithdy Dyfodol TikTok](#)

Resilientville Canada

Gemau chwarae rôl ar gyfer grwpiau o 8-10 o bobl i hyrwyddo ymwybyddiaeth cyfranogwyr o fanteision tymor byr a hirdymor datrys problemau ar lefel y gymdogaeth. Mae'r gêm yn canolbwyntio ar lifogydd.

[@Resilientville Canada](#)

Y Gêm Addasu

Gêm sy'n defnyddio mapiau i adael i chwaraewyr wneud penderfyniadau buddsoddi mewn isadeiledd a phrofi'r canlyniadau sy'n datblygu. Yna byddent yn gwella eu bydoedd dychmygol gyda gemau ffuglen ddylunio. [@Y Gêm Addasu](#)

SURE!

Gêm chwarae rôl am gydweithio i amddiffyn pobl a isadeiledd trefol rhag perygl llifogydd.

[@SURE!](#)

Cydnabyddiaethau

Rydym yn hynod ddiolchgar i bawb a gefnogodd y prosiect ac i'r pecyn cymorth hwn.

Rydym yn arbennig o ddiolchgar i'r mudiadau cymunedol a'r cyfranogwyr o SEF Cymru, Green Soul, Fforwm Ieuencid Pafiliwn Grange. I reolwyr a staff Pafiliwn Grange am gynnal y sgysia. I Nirushan Sundarsan am ei gefnogaeth wrth gynnal y prosiect. I Ian Titherington, Iby World Ltd, Natasha Dawkes, Jenny Cater a Charlotte Brown o Borth Cymunedol. I Oliver Pritchard ac Ann Cousins yn Arup, Eili Williams o Eginno am rannu mwnelediadau o'u gwaith.

Gyda diolch arbennig i Helen Armstrong (Cadeirydd) a Stuart Ingram (Ysgrifenyddiaeth) am weld gwerth yn y prosiect ac am ddysgu gyda ni. Ac i bawb yn y Grŵp Cyfeirio Prosiect, Cat Tully, Diana Reynolds, Eurgain Powell, Jen Baxter, Mhiari McVicar, Roisin Willmott, Sarah Allen, Stephen Brooks, Wiard Sterk, Aleena Kahn, Nicola Britton, Alisha Ali am eu hamser hael a'u hadborth drwy gydol y prosiect.

Tim Project SOIF: Anna Nicholl, Alannah Lewis, Finn Strivens, Peter Glenday a Russell Todd.

Ynglŷn â'r Awduron

Mae Ysgol Dyfodol Rhyngwladol (SOIF) yn fudiad di-elw sy'n ceisio trawsnewid dyfodol ar gyfer y genhedlaeth bresennol a'r genhedlaeth nesaf. Mae'n gweithio'n fyd-eang gyda phartneriaid fel llywodraethau, sefydliadau, cymdeithas sifil ac arweinwyr busnes i wella arloesedd a gwydnwch; i ddeall a rheoli risg yn well; ac i wella penderfyniadau strategol.

Am wybodaeth am y prosiect cysylltwch ag info@soif.global neu Ysgrifenyddiaeth NICW..

Ynglŷn â'r Comisiynwyr

Sefydlwyd Comisiwn Seilwaith Cenedlaethol Cymru (CCC) yn 2018 fel corff cynghori annibynnol, anstatudol i Weinidogion Cymru. Ei brif bwrpas yw dadansoddi, cynghori a gwneud argymhellion ar anghenion isadeiledd economaidd ac amgylcheddol strategol tymor hwy Cymru dros gyfnod o 5–80 mlynedd. Mae CCC yn cynnal astudiaethau i heriau isadeiledd mwyaf ddybryd Cymru ac yn gwneud argymhellion i Lywodraeth Cymru. Bydd y cyngor a ddarperir gan CCC yn ddiuedd, yn strategol ac yn edrych ymlaen ei natur. Mae CCC yn atebol i Weinidogion Cymru am ansawdd ei gyngor a'i argymhellion a'i ddefnydd o gyllid cyhoeddus.

Manylion hawlfraint a chyhoeddi

© NICW 2025

Cedwir rhai hawliau. Mae'r gwaith hwn ar gael o dan Creative Commons Attribution-NonCommercial-NoDerivatives 4.0 International (CC BY-NC-ND 4.0).

Ni ddylid defnyddio, cyhoeddi na hailddosbarthu'r cyhoeddiad hwn at ddibenion a fwriadwyd yn bennaf ar gyfer neu a gyfeirir at fantais fasnachol neu iawndal ariannol, ac eithrio at ddibenion addysgol, e.e. i'w gynnwys mewn gwerslyfrau. Caniatâd: Dylid cyflwyno ceisiadau am ddefnydd masnachol neu hawliau a thrwyddedu pellach i Ysgrifenyddiaeth NICW.

Caniatadau: Dylid cyflwyno ceisiadau am ddefnydd masnachol neu hawliau a thrwyddedu pellach i Ysgrifenyddiaeth NICW

Nid yw'r pecyn cymorth hwn yn ddatganiad o bolisi NICW.

Dyfyniad: Strivens, F., Todd, R., Nicholl, A., Glenday, P., a Lewis, A., (2025). Pecyn Cymorth: Ymgysylltu â Chymunedau Amrywiol mewn Sgysia Addasu i'r Hinsawdd. Comisiwn Seilwaith Cenedlaethol Cymru ac Ysgol Dyfodolion Rhyngwladol (SOIF), Caerdydd a Llundain.

soif.global

© NICW 2025. Cedwir rhai hawliau. Mae'r adroddiad hwn ar gael o dan Creative Commons Attribution-NonCommercial-NoDerivatives 4.0 International (CC BY-NC-ND 4.0).

