



Comisiwn **Seilwaith**  
Cenedlaethol **Cymru**  
National **Infrastructure**  
Commission **Wales**

# Adroddiad Blynyddol 2021/22

Tachwedd 2022



Sefydlwyd Comisiwn Seilwaith Cenedlaethol Cymru (NICW) yn 2018 fel corff cyngori annibynnol, anstatudol i Weinidogion Cymru.

Ei ddiben allweddol yw dadansoddi, cyngori a gwneud argymhellion ar anghenion tymor hwy Cymru o ran seilwaith economaidd ac amgylcheddol strategol dros gyfnod o 5-80 mlynedd.

Mae'r Comisiwn yn cynnal astudiaethau i heriau seilwaith mwyaf dybryd Cymru a bydd yn gwneud argymhellion i Lywodraeth Cymru.

Bydd y cyngor a roddir gan y Comisiwn o natur ddi-dduedd, strategol a blaengar.

Mae'r Comisiwn yn atebol i Weinidogion Cymru am ansawdd ei gyngor a'i argymhellion a'i ddefnydd o gyllid cyhoeddus.

# Cynnwys

- 4**     **Seilwaith ar gyfer ein hinsawdd newidiol:  
Cyflwyniad gan y Cadeirydd a'r Dirprwy Gadeirydd**
  
- 6**     **Comisiwn Seilwaith Cenedlaethol Cymru:  
Troï syniadau gwych yn seilwaith gwych**
  
- 8**     **Adolygiad o'r Flwyddyn: 2021/22:**
  - 9     Cyd-destun Polisi Seilwaith
  - 11    Datblygiad Sefydliadol y Comisiwn
  
- 15**    **Ein Cyllideb ar gyfer 2022/23**
  
- 17**    **Ein Rhaglen Waith Bresennol a'r Rhaglen Waith Arfaethedig**
  - 17    Ynni Adnewyddadwy – 2022/23
  - 20    Llifogydd – 2023/24
  - 21    Gwrthsefyll yr Hinsawdd a Risg Ddirfodol – 2024/25
  - 22    Meysydd Eraill
  
- 23**    **Cyflwyno'r Comisiwn Newydd**
  - 23    Helen Armstrong
  - 24    Jenifer Baxter
  - 25    Steve Brooks
  - 26    David Clubb
  - 27    Aleena Khan
  - 28    Eluned Parrott
  - 29    Eurgain Powell
  - 30    Nick Tune
  
- 31**    **Ymgysylltu / Adnoddau**

# Seilwaith ar gyfer ein hinsawdd newidiol

## Cyflwyniad gan y Cadeirydd a'r Dirprwy Gadeirydd

Ers degau o filoedd o flynyddoedd, mae pobl wedi addasu i'w hamgylchedd. Heddiw, rydym yn byw mewn oes ddaearegol o'r enw'r anthroposen, sy'n golygu bod gweithgareddau pobl ymhlith y prif rymoedd sy'n effeithio ar ein hecosystem.

Mae canlyniadau gweithgareddau dynol, dros sawl degawd a heb ddigon o ystyriaeth i genedlaethau'r dyfodol, bellach yn gwbl amlwg ym mhob rhan o fywyd. Er bod ein hinsawdd gymedrol yn fendith, rhaid i ni, serch hynny, ymateb ar fyrder i'r argyfyngau naturiol gartref ac ar lefel fyd-eang y mae'r argyfwng hinsawdd wedi dylanwadu'n sylweddol iawn arnynt. Ni chaiff Cymru, a'n seilwaith, eu hamddiffyn yn llwyr rhag trychinebau hinsawdd dros y blynyddoedd sydd i ddod. Fel cenedl, rhaid i ni gydweithio i liniaru ein heffeithiau ar y blaned ymhellach, ac i addasu i'n hamgylchedd sy'n newid yn gyflym.

Dyma'r cyd-destun sydd wedi llywio Cylch Gwaith a Chylch Gorchwyl newydd Comisiwn Seilwaith Cenedlaethol Cymru. Mae ein hamcan cyffredinol – rhoi cyngor i Lywodraeth Cymru ar anghenion seilwaith hirdymor Cymru – yn holl bwysig o hyd. Fodd bynnag, mae'r fframwaith newydd hwn rydym yn gweithredu o'i fewn

bellach o dan ddylanwad cadarn gwyddor newid hinsawdd, effeithiau newid hinsawdd ar yr unigolion tlotaf a'r unigolion mwyaf agored i niwed mewn cymdeithas, a chyflwr cynyddol fregus ein hamgylchedd naturiol.

Rydym yn falch bod y canlynol yn dylanwadu'n gryf ar bwyslais ein Cylch Gwaith a'n Cylch Gorchwyl:

1. Yr Argyfwng Natur
2. Yr Argyfwng Hinsawdd
3. Y Ddyletswydd Economaidd-gymdeithasol
4. Deddf Llesiant Cenedlaethau'r Dyfodol

Mae amserlen ein cylch gwaith hefyd wedi newid yn sylweddol, a chafodd ein gorwel amser ei ehangu i 80 mlynedd i'r dyfodol, gan adlewyrchu safbwynt rhyng-genhedlaeth, sy'n fwy cydnaws â disgwyliad oes datblygiadau seilwaith.

Mae angen ymateb brys i argyfyngau. Ni fydd dull busnes fel arfer yn ein galluogi i chwarae ein rhan ar lefel fyd-eang wrth liniaru effeithiau'r hinsawdd; ac ni fydd ychwaith yn ein galluogi i ymateb mewn ffordd ddigon brwdfrydig ac ystwyth i'r heriau anochel y byddwn yn eu hwynebu.

Mae carfan gynyddol o gymdeithas sifil wedi dechrau cydnabod bod yn rhaid i ni ddefnyddio'r holl adnoddau sydd ar gael i ni wrth ymateb i'r argyfwng. Rydym wrth ein bodd bod y Comisiwn newydd yn adlewyrchu Cymru sy'n gyfforddus â'i hamrywiaeth, sy'n cynnwys unigolion sy'n benderfynol o ymateb i'r alwad ac yn gallu gwneud hynny.

Mae ein rhaglen waith ar gyfer 2022–2025 yn cynnwys ynni adnewyddadwy a llifogydd, dwy thema allweddol o ran lliniaru ac addasu. Ein nod yw ymgysylltu â phobl ifanc er mwyn deall safbwyntiau defnyddwyr y seilwaith yn 2100 a thu hwnt yn well. Byddwn yn dathlu ymarfer da, yn herio diffyg awydd i weithredu ar fyrder ac yn cefnogi'r rheini sy'n gwneud newidiadau. Does bosibl bod dinasyddion Cymru'r dyfodol yn haeddu hynny.



**Dr David Clubb**  
Cadeirydd



**Dr Jenifer Baxter**  
Dirprwy Gadeirydd

# Comisiwn Seilwaith Cenedlaethol Cymru

## Troi syniadau gwych yn seilwaith gwych

Rydym wedi symud yn gyflym i nodi ein gwerthoedd sefydliadol a'n ffyrdd o weithio ar gyfer y tair blynedd nesaf. Dyma fydd ein hegwyddorion arweiniol ac maent yn adlewyrchu ein cylch gwaith a nodwyd gan Lywodraeth Cymru, ond hefyd ein hymrwymiad cyfunol fel Comisiynwyr unigol sy'n anelu at ddiben cyffredin.

### Ein Nodau:

1. Darparu cyngor ac arweiniad radical a heriol yn seiliedig ar dystiolaeth i amrywiaeth o gynulleidfaoedd, ond Llywodraeth Cymru yn bennaf, a fydd yn llywio penderfyniadau ar y defnydd o seilwaith rhwng 2030 a 2100 ac yn sicrhau bod y penderfyniadau hynny yn addas ar gyfer y dyfodol.
2. Defnyddio fframweithiau Deddf Llesiant Cenedlaethau'r Dyfodol (Cymru) 2015, yr argyfwng hinsawdd a'r argyfwng natur, a'r ddyletswydd economaidd-gymdeithasol, i dywys ein trafodaethau.
3. Cefnogi mentrau, sefydliadau neu bolisiau sy'n anelu at greu a chynnal seilwaith gwydn ac addasadwy sy'n cyflawni llesiant tan 2100 a thu hwnt.



### Ein Hamcanion (o Raglen Lywodraethu Llywodraeth Cymru)

**Adeiladu economi ar sail egwyddorion gwaith teg, cynaliadwyedd a diwydiannau a gwasanaethau'r dyfodol.**

**Adeiladu economi gryfach a gwyrddach wrth inni ddatgarboneiddio cymaint â phosibl.**

**Ymgorffori ein hymateb i'r argyfwng hinsawdd a natur ym mhopeth a wnawn.**

**Gwneud ein dinasoedd, ein trefi a'n pentrefi yn lleoedd gwell fyth i fyw a gweithio ynddynt.**

**Dathlu amrywiaeth a gweithredu i ddileu anghydraddoldeb o bob math.**

## Ein Canlyniadau Dymunol

Os bydd y Comisiwn yn gweithredu'n effeithiol, bydd y canlyniadau canlynol yn deillio o'n gwaith:

### **Yn ystod cyfnod y Comisiwn hwn, sef 2022-2025**

Polisi ar gyfer y dyfodol sy'n gwella'r cyfoeth sy'n cael ei greu o ynni adnewyddadwy; sy'n rheoli tir yn well at amrywiol ddefnyddiau seilwaith; ac sy'n meithrin gwell dealltwriaeth o safbwyntiau cymunedau lleol

---

Bydd polisi ac ymarfer ar gyfer y dyfodol yn fwy ystyriol o ffyrdd i leihau effaith llifogydd ar gymunedau a seilwaith Cymru

---

Bydd y Comisiwn a rhanddeiliaid eraill yn cael eu hysbysu'n well am sut i gyfleu risgiau hirdymor i'r cymunedau sy'n fwyaf agored i effeithiau newid hinsawdd

---

Bydd gweithgareddau ac argymhellion y Comisiwn yn cael eu llywio'n well gan amrywiaeth eang a helaeth o randdeiliaid

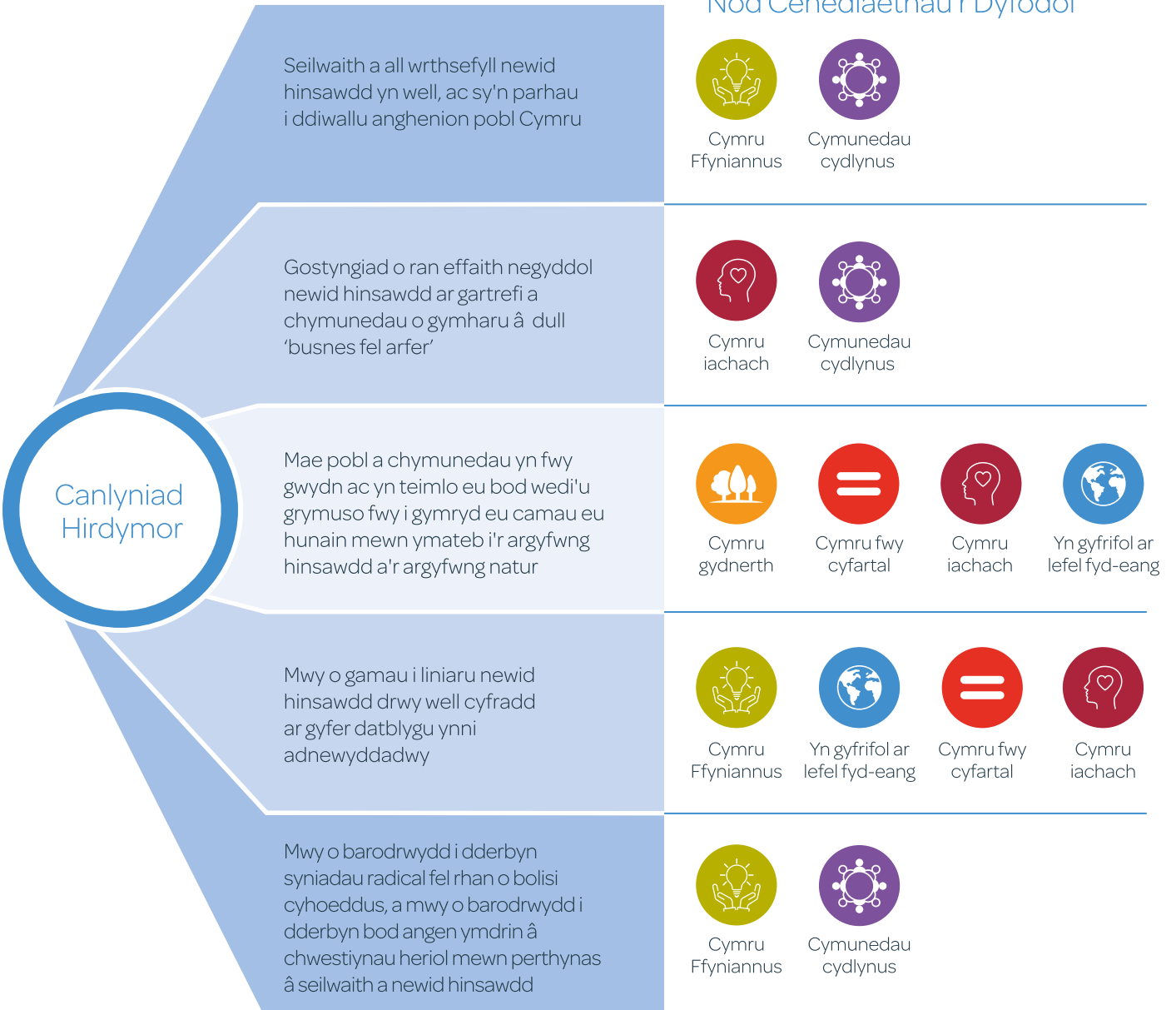
---

Codi proffil a gwella enw da'r Comisiwn.

---



## Canlyniadau tymor hwy





# Adolygiad o'r Flwyddyn: 2021/22

## Canlyniad hirdymor

Yn dilyn yr etholiadau i'r Senedd ym mis Mai 2021, mae cymhelliant a brwdfrydedd newydd i osod cyfeiriad polisi ac ymarfer newydd yn amlwg. Ar ôl sefydlu Llywodraeth newydd Cymru, crëwyd portffolio Gweinidogol Newid Hinsawdd newydd a gaiff ei arwain gan Julie James AS wedi'i chefnogi gan Lee Waters AS fel y Dirprwy Weinidog. Mae Comisiwn Seilwaith Cenedlaethol Cymru yn croesawu'r dull gweithredu cydgysylltiedig strategol hwn o ran dod â'r holl feysydd polisi sy'n gysylltiedig â newid hinsawdd ynghyd o dan un portffolio. Rydym yn gwbl ymwybodol o'r heriau sy'n gysylltiedig â hyn, ac yn cefnogi a chymeradwyo'r cydgysylltiad trawslywodraethol ychwanegol sydd ei angen gan swyddogion er mwyn helpu i fynd i'r afael â'r argyfwng hinsawdd a'r argyfwng natur.

Ym mis Hydref 2021, cyhoeddwyd, **Cymru Sero Net**, sef y cynllun ar gyfer ail gyllideb garbon Cymru. Mae'r cynllun hwn yn nodi 123 o bolisiau a chynigion i leihau carbon ym mhob un o feysydd polisi'r Llywodraeth erbyn 2025. Er bod yr amserlen hon y tu allan i gwmpas y Comisiwn, mae'n bwysig ein bod yn ymwybodol o'r cynigion hyn er mwyn sicrhau na fyddwn yn dyblygu syniadau; byddwn yn parhau i gydgylltu â Gweinidogion a swyddogion Llywodraeth Cymru i drafod ein syniadau a'n cynigion er mwyn sicrhau ein bod yn ychwanegu'r gwerth a'r ystyriaethau gorau posibl i'r broses o lunio polisiau yn y dyfodol. Ym mis Rhagfyr, cyhoeddwyd **Strategaeth Buddsoddi yn Seilwaith Cymru** sy'n nodi gweledigaeth 10 mlynedd Llywodraeth Cymru o'r canlyniadau y dylai buddsoddi mewn seilwaith eu galluogi. Croesewir y dull gweithredu hwn mewn perthynas â buddsoddi ac mae'n arwydd o benderfyniad i symud tuag at broses o deilwra

penderfyniadau yn seiliedig ar anghenion amgylcheddol a chymdeithasol ehangach yn ogystal ag ystyriaethau economaidd, yn unol â Deddf Llesiant Cenedlaethau'r Dyfodol.

Ychydig wythnosau cyn yr etholiad, cyhoeddodd Llywodraeth Cymru **Llwybr Newydd: strategaeth drafnidiaeth Cymru** a nododd darged newydd i sicrhau bod 45% o deithiau yn cael eu gwneud mewn modd cynaliadwy ledled Cymru erbyn 2045. Ategwyd hyn gan **Bapur Gwyn** ar ddyfodol gwasanaethau bws yng Nghymru, gan gynnwys darpariaethau arfaethedig i gyflwyno gweithdrefnau masnachfreinio ledled y wlad. Yn gysylltiedig â hyn, sefydlwyd yr **Adolygiad Ffyrdd** er mwyn asesu'r angen strategol am gynlluniau ffyrdd penodedig ac a yw o fudd hirdymor i'r wlad i Lywodraeth Cymru barhau i gyllido a chefnogi'r cynlluniau hyn. Yn ddiweddar, ategwyd y rhain drwy gyhoeddi'r fersiwn ddrafft o'r **Cynllun cyflawni cenedlaethol ar gyfer trafnidiaeth** sy'n dod â gweithgarwch sy'n ymwneud â thrafnidiaeth sydd ar waith ynghyd. Yn 2022/23, mae'r Comisiwn yn bwriadu monitro canlyniadau'r broses Adolygiad Ffyrdd ac asesu sut y gallwn gefnogi'r broses o barhau i roi ei argymhellion ar waith.



Mae'r Comisiwn o'r farn bod y cynlluniau hyn yn uchelgeisiol, gan gydnabod y bydd newid ymddygiad yn fater allweddol a bod lleoliad datblygiadau newydd yn hanfodol o ran sicrhau bod trafniadaeth gyhoeddus yn fwy hygyrch, yn haws i'w defnyddio ac yn fwy ymarferol i'w chynllunio. Mae angen cymhwyso'r ffordd hon o feddwl, y mae'r Comisiwn yn cydnabod ei bod yn rhan o bolisiau cynllunio cenedlaethol, gan gynnwys **Cymru'r Dyfodol**, at y broses o wneud penderfyniadau ym mhob rhan o'r sector cyhoeddus, gan gynnwys wrth ddatblygu cyfleusterau iechyd ac addysg newydd.

Mae cyhoeddi Cymru'r Dyfodol hefyd wedi pennu gorwel newydd ar gyfer cynllunio ynni. Cafodd TAN8 a'r Ardaloedd Chwilio Strategol eu diddymu. Fe'u disodlwyd gan Ardaloedd wedi'u Hasesu Ymlaen Llaw ar gyfer Ynni'r Gwynt, sy'n amlinellu dull gweithredu strategol, gofodol Llywodraeth Cymru mewn perthynas â rhoi caniatâd ar gyfer ffermydd gwynt ar y tir. Mae'r Comisiwn o'r farn bod y dull gweithredu hwn yn synhwyrol a'i fod yn parhau â'r arweinyddiaeth a ddangoswyd yn y maes hwn drwy ddogfennau rhagflaenol; rydym yn croesawu'r cysondeb o ran dull gweithredu er gyfer pennu Datblygiadau o Arwyddocâd Cenedlaethol ar gyfer ynni adnewyddadwy. Fodd bynnag, mae cysylltiadau grid yn gymhleth o hyd ac nid yw'r materion cysylltiedig wedi'u datrys eto mewn modd amserol.

O ran y grid, ddiwedd 2021, cyhoeddodd y **Gwaith ymchwil manwl ynni adnewyddadwy** ei adroddiad a oedd yn cynnwys ymrwymadau i ystyried opsiynau ar gyfer cefnogi cysylltiadau grid newydd, hyblyg ar gyfer ynni adnewyddadwy a datrysiadau storio ynni. Nodwn hefyd fod y Prif Weinidog, yn ei **gyhoeddiad am y rhaglen ddeddfwriaethol** wedi sôn am y bwriad i gyflwyno Bil Rhoi Caniatâd ar gyfer Seilwaith i'r Senedd. Mae lleihau cymhlethdod prosiectau seilwaith gan gyflwyno buddiannau i'r cymunedau sy'n eu cynnal, ar yr un pryd, yn allweddol; mae'r Comisiwn yn bwriadu monitro cynnydd y Bil hwn a bydd yn ceisio ymateb i'w ganlyniadau a dylanwadu arnynt lle y bo'n bosibl.

Mae'r Comisiwn o'r farn ei bod yn hanfodol datrys y problemau sy'n gysylltiedig â'r grid er mwyn gwireddu potensial Cymru o ran ynni adnewyddadwy. Mae angen i ni edrych yn ofalus ar y tensiynau o ran rhoi caniatâd ar gyfer cynlluniau a'u rhoi ar waith er mwyn sicrhau y gall datblygiadau newydd fynd rhagddynt mor ddidrafferth â phosibl. Mae hyn yn cynnwys ymgysylltu â chymunedau lleol i gael gwybod eu barn a chael adborth yn ogystal â sicrhau y caiff buddiannau datblygiadau newydd eu cadw yng Nghymru cyn belled ag y bo hynny'n bosibl. Byddwn yn cynnal gwaith yn ystod 2022/23 i ddarparu tystiolaeth sy'n cefnogi gweithgarwch yn y maes hwn. Ym mis Mai **cynhaliodd Comisiynwyr y Comisiwn ddiwrnod canfod ffeithiau** i bennu cwmpas rhai o'r materion cyfredol sy'n amlwg o ran sicrhau bod seilwaith Cymru yn addas ar gyfer datblygiadau adnewyddadwy yn y dyfodol.

Rydym yn dechrau meddwl am ein gwaith yn 2023-25 ar lifogydd a gwrthsefyll newid hinsawdd. Rydym wedi cael mandad i ymgymryd â'r gwaith hwn drwy'r **Cytundeb Cydweithio** rhwng Llywodraeth Cymru a Phlaid Cymru. Gwnaed cryn dipyn o waith yn y maes hwn yn ddiweddar, gan gynnwys cyhoeddi **adolygiad annibynnol** o adroddiadau adran 19 llywodraeth leol ac adroddiadau Cyfoeth Naturiol Cymru i'r llifogydd difrifol a gafwyd yn ystod gaeaf 2020-21, o dan arweiniad yr Athro Elwen Evans. Rydym yn gobeithio gweithio ochr yn ochr â'r Athro Evans i sicrhau bod ein gwaith yn ategu'r broses honno. Yn ogystal, mae pwyllgor llifogydd ac erydu arfordirol annibynnol Cymru yn cynnal dau adolygiad ar wahân. Mae'r cyntaf yn ystyried yr adnoddau ariannol sydd ar gael i awdurdodau rheoli perygl llifogydd er mwyn helpu i gynyddu mynediad at gyfleoedd cyllido a buddsoddi i'r eithaf i helpu i roi camau ar waith i ymdrin â llifogydd. Mae'r ail adolygiad sy'n cael ei gynnal yn canolbwyntio ar asesu cwmpas cyfrifoldebau rheoli perygl llifogydd cyfredol a'r angen am newidiadau deddfwriaethol. Bydd y Comisiwn yn defnyddio'r adroddiadau hyn i fireinio ein pecynnau gwaith er mwyn sicrhau y gallwn ymgymryd â'n cylch gwaith yn effeithiol.

Wrth ymgymryd â'n gweithgareddau prosiect, byddwn yn gweithio gydag arbenigwyr o bob cwr o Gymru a thu hwnt, er mwyn sicrhau bod yn ein dull gweithredu wedi'i lywio gan brofiad ymarferol, ac wedi'i ategu gan gydlynad polisi yn lleol, yn rhanbarthol, ledled Cymru a chyda sefydliadau neu bolisiau allweddol y DU.

## Datblygiad Sefydliadol Comisiwn Seilwaith Cenedlaethol Cymru

Ym mis Medi 2021, cyhoeddodd y Dirprwy Weinidog Newid Hinsawdd, Lee Waters AS, **mai David Clubb fyddai Cadeirydd newydd y Comisiwn**. Yn dilyn hyn, cynhaliwyd **sesiwn graffu** gan Bwyllgor Newid Hinsawdd, yr Amgylchedd a Seilwaithy Senedd. Rydym yn rhagweld y bydd sesiwn graffu gan Bwyllgor perthnasol y Senedd yn dod yn ddigwyddiad blynyddol, ac mae'r Comisiwn yn croesawu'r cyfle i ddisgrifio ein gweithgareddau yn fanwl ac i gael adborth gan gynrychiolwyr etholedig.

Yn dilyn trafodaethau rhwng y Cadeirydd a'r Dirprwy Weinidog, cytunwyd ar newidiadau i Gylch Gwaith a **Chylch Gorchwyl** y Comisiwn. Roedd y newidiadau hyn yn cynnwys gosod yr argyfwng

hinsawdd a'r argyfwng natur fel conglfeini gwaith y Comisiwn mewn perthynas â seilwaith, estyn y cyfnod 'rhagolwg' o 30 mlynedd i 80 mlynedd yn ogystal â diwygiadau i arferion gwaith y Comisiwn a'r Comisiynwyr.

Yn ogystal, cytunwyd ar gyllideb o £400,000 ar gyfer blwyddyn ariannol 2022/23 er mwyn cwmpasu costau rhedeg y Comisiwn yn ogystal â'i alluogi i gomisiynu gwaith ymchwil. Cyhoeddodd y Dirprwy Weinidog **Lythyr Cylch Gwaith** diwygiedig ym mis Ebrill 2022.

Ym mis Mawrth, dechreuodd Llywodraeth Cymru ymarfer penodiadau cyhoeddus i benodi Dirprwy Gadeirydd a chwe Chomisiynydd newydd i'r Comisiwn. Gosodwyd hysbysebion mewn cyfnodolion perthnasol ac yn y cyfryngau perthnasol ac ar y cyfryngau cymdeithasol. Defnyddiwyd **postiad blog a fideo** hefyd i ddenu ymgeiswyr o feysydd mor eang â phosibl. Denodd y broses lawer o geisiadau gan groestoriad o bobl ac, ar ôl asesu'r ceisiadau, cyhoeddodd y **Dirprwy Weinidog** ei fod wedi penodi grŵp o aelodau "dynamig ac amrywiol" i'r Comisiwn ddechrau mis Mehefin 2022. Ceir cyflwyniad i'r Comisiynwyr yn ddiweddarach yn yr adroddiad hwn.



Rydym wedi achub ar y cyfle sy'n deillio o gael Comisiwn newydd i ddiweddarau ein brandio sydd i'w weld ar ein cyfryngau cymdeithasol, ar ein gohebiaeth ac yn y ddogfen hon.

Cynhaliodd y Comisiwn **newydd ei gyfarfod cyntaf** ddiwedd mis Mehefin 2022 ac aeth ati'n gyflym i bennu ei raglen waith, ei ffyrdd o weithio a'i dulliau gweithredu. Yn ddiaw, byddant yn datblygu dros oes y Comisiwn presennol a byddwn yn anelu at sicrhau bod ein rhanddeiliaid yn cael eu hysbysu am y datblygiadau diweddaraf ac am ein meysydd diddordeb. Fodd bynnag, rydym hefyd yn croesawu'n fawr y dulliau gweithredu rhagweithiol gan gydweithwyr ym mhob rhan o'r sector seilwaith a sector yr amgylchedd adeiledig o ran trafod materion ac ystyried ble y gall y Comisiwn eu cefnogi neu ychwanegu gwerth at eu gwaith. Edrychwn ymlaen at glywed gennyh!

Mae'r Comisiwn wedi cytuno ar nifer o 'ffyrdd o weithio' mewnol a Nodau Datblygu Mewnol sy'n helpu'r Comisiynwyr a'r Ysgrifenyddiaeth i gyflawni hyd eithaf eu gallu. Lle ceir eglurder o fewn gohebiaeth fewnol, trefniadau rheoli prosiect da a chyfarwyddyd digonol o ran disgwyladau i Gomisiynwyr â dyraniad amser penodol, y bydd gwaith y Comisiwn yn debygol o fod fwyaf effeithiol.

Mae'r Comisiynwyr a'r Ysgrifenyddiaeth wedi ymrwymo i weithio mewn ffordd lle y byddant yn parchu ac yn deall ei gilydd. Maent hefyd wedi cytuno i weithio i wella cyfres o nodau datblygu mewnol allweddol<sup>1</sup> sy'n cynnwys:

- Pennu gweledigaeth a chyfeiriad hirdymor, fel sy'n ofynnol yn benodol gan ein cylch gwaith
- Ymgysylltu; Meddu ar ymdeimlad cadarn o gysylltiad â chyfanwaith mwy, fel cymuned, dynoliaeth neu ecosystem fyd-eang a/neu o fod yn rhan o gyfanwaith o'r fath.

- Gwneud synnwyr; sgiliau o ran gweld patrymau, strwythuro'r anhysbys a gallu creu straeon mewn ffordd ymwybodol

Mae'r Nodau Datblygu Mewnol eraill sy'n bwysig i'n rhaglen waith, ym marn y Comisiwn, yn cynnwys y canlynol:

- **Optimistiaeth;** Y gallu i gynnal a chyfleu ymdeimlad o obaith, agwedd gadarnhaol a hyder y gellir gwneud newidiadau ystyrlon
- **Creadigrwydd;** Y gallu i lunio a datblygu syniadau gwreiddiol, arloesi a bod yn barod i newid patrymau confensiynol
- **Natur agored a pharodrwydd i ddysgu;** Meddu ar chwilfydedd sylfaenol a pharodrwydd i fod yn agored i newid a thwf ac i groesawu hynny
- **Dewrder;** Y gallu i sefyll i fyny dros werthoedd, gwneud penderfyniadau, cymryd camau penderfynol ac, os bydd angen, herio a newid strwythurau a safbwyntiau sy'n bodoli eisoes
- **Sgiliau cyfathrebu;** Y gallu i wrando o ddifrif ar eraill, i feithrin deialog go iawn, i gyflwyno eich safbwyntiau eich hunain mewn ffordd fedrus, i reoli achosion o wrthdaro mewn ffordd adeiladol ac i addasu dulliau cyfathrebu ar gyfer gwahanol grwpiau
- **Uniondeb a dilysrwydd;** Ymrwymiad a gallu i weithredu mewn ffordd ddiwyll a gonest gan ddangos uniondeb

Rydym yn datblygu fframwaith i gefnogi ein gweithgarwch dros y tair blynedd nesaf, ac er bod y broses ddatblygu yn mynd rhagddi o hyd, bydd yn sicrhau bod ein dyheadau hirdymor ar gyfer pobl a chymunedau Cymru yn gydnaws â'n gweithgareddau uniongyrchol. Byddwn yn cynnal rhaglen ymgysylltu barhaus dros gyfnod o sawl blwyddyn, a bydd pobl ifanc yn un o'r meysydd ffocws penodol.

1 <https://www.innerdevelopmentgoals.org/framework>

## Seilwaith Cymru o fewn cyd-destun

### Poblogaeth

Poblogaeth bresennol Cymru:

**3,107,500**



Amcangyfrifon poblogaeth Cymru

**3,303,388** gan 2045



### Allryiadau carbon

Roedd allryiadau carbon Cymru yn 2019:



**39**

**miliwn o dunelli** o garbon deuocsid (CO<sub>2</sub>)

Allryiadau carbon targed Cymru

**Cyllideb Garbon 2**  
(2021–2025)



**37%**

costyngiad  
cyfartaledd



**Cyllideb Garbon 3**  
(2026–2030)



**58%**

costyngiad  
cyfartaledd



gostyngiad o

**63%**



gostyngiad o

**89%**



gostyngiad o

**100%**



yn leiaf (**sero net**)

### Ynni

Roedd

**10 TWh**

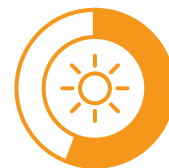
drwy ddefnyddio ffynonellau  
adnewyddadwy yn 2020.



Caiff

**56%**

o ynni trydan Cymru ei gynhyrchu drwy ddefnyddio  
ffynonellau adnewyddadwy yng Nghymru.



### Llifogydd

Nifer y cartrefi a'r busnesau yng  
Nghymru sy'n agored i lifogydd:

**245,000**



Nifer y cartrefi a'r busnesau yng Nghymru sydd wedi'u  
hamddiffyn gan gynlluniau atal lifogydd:

**112,600**



### Rhyngrwyd

Mae gan **93%** o gartrefi yng Nghymru  
o leiaf 30 Mb/eiliad)



Ni all **3%** ael band eang ar gyflymderau  
o 10 Mb/eiliad o hyd



Mae o leiaf un  
cwmni ffonau  
symudol yn darparu  
gwasanaeth  
daearyddol 4G i

**90%**

o Gymru



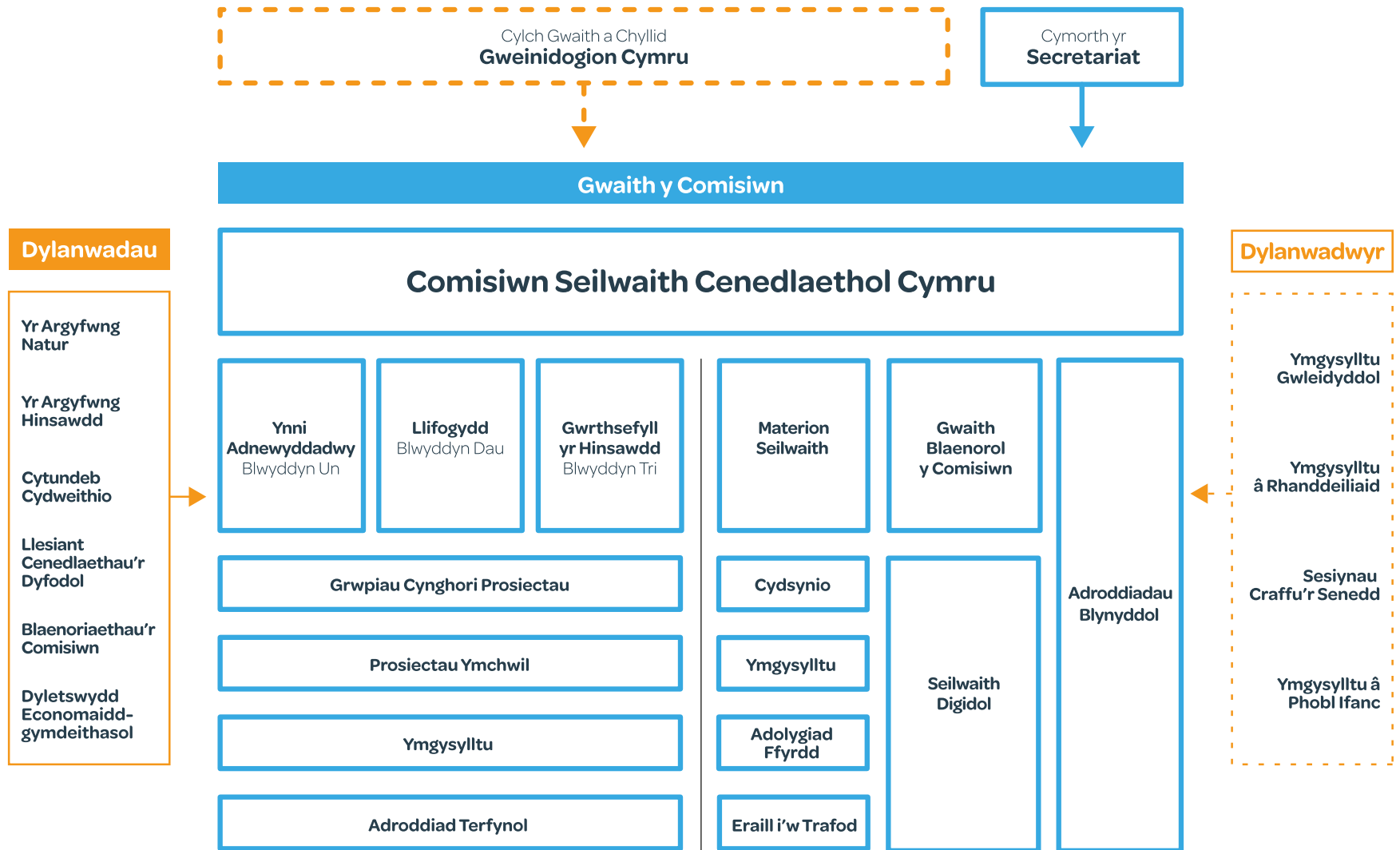
Mae gan  
**93%**  
o gartrefi yn y DU  
wasanaeth llais  
gan y pedwar  
cwmni



Mae gan  
**68%**  
o gartrefi gwledig  
yn y DU wasanaeth  
llais gan y pedwar  
cwmni

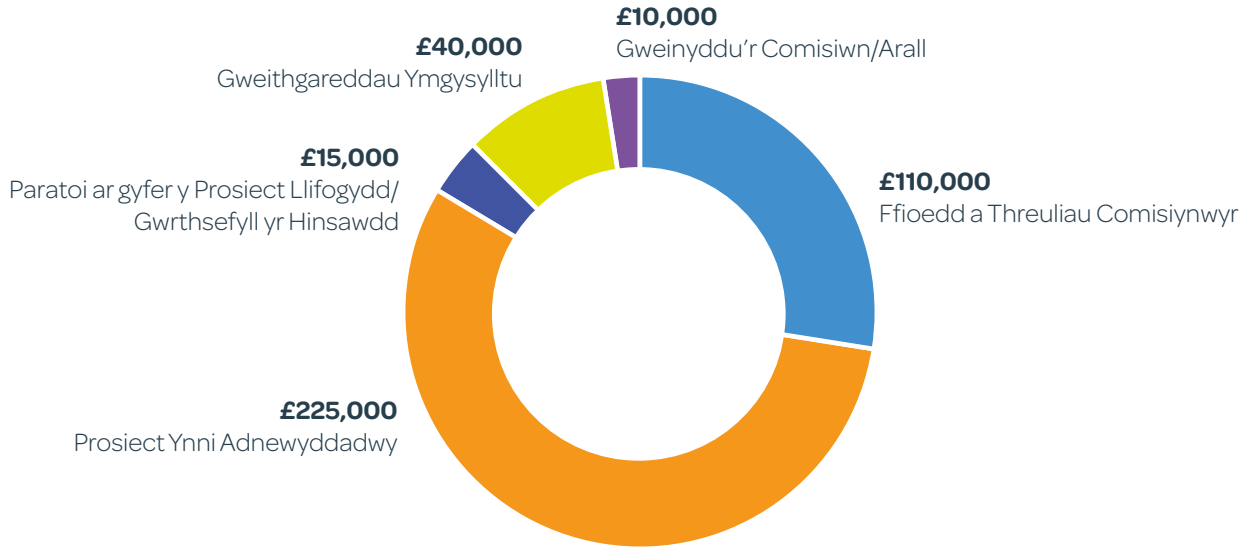


## Cyd-destun a Rhaglen Waith Comisiwn Seilwaith Cenedlaethol Cymru



# Ein Cyllideb ar gyfer 2022/23

## Dyraniadau Ariannol y Comisiwn 2022/2023: cyllideb £400,000



Yn 2022/23, am y tro cyntaf, dyrannodd Llywodraeth Cymru gyllideb benodol i'r Comisiwn er mwyn iddo fwrw ati â'i waith ac, yn benodol, gynnal gwaith ymchwil er mwyn datblygu ei nodau a'i amcanion. Rydym yn cyhoeddi ein meysydd gwariant bwriadedig er mwyn cynnig tryloywder.

O'n dyraniad cyllidebol o £400,000, rydym wedi cadw'r mwyafrif helaeth ohono, dros 55%, er mwyn cynnal y prosiect ynni adnewyddadwy a amlinellir yn fanylach. Caiff y swm ei wario'n bennaf ar dri contract ymchwil a'r costau sy'n gysylltiedig â llunio a chyhoeddi adroddiad a fydd yn dod â'r gwaith ymchwil hwn ynghyd ac yn cyflwyno argymhellion cadarn i Lywodraeth Cymru.

Rydym hefyd yn paratoi ar gyfer y dyfodol ac wedi dyrannu cyllid er mwyn helpu'r Comisiynwyr i baratoi ar gyfer ein gwaith ym mlwyddyn 2 a blwyddyn 3, er mwyn sicrhau ein bod yn barod i ddechrau ein gwaith ym maes llifogydd a gwrthsefyll newid hinsawdd cyn gynted â phosibl. Rydym hefyd wedi neilltuo cyllid i'n helpu i gynnal ein gweithgareddau ymgysylltu a chyfathrebu;



teimlir bod yr agwedd hon yn arbennig o bwysig yn ystod ein blwyddyn gyntaf er mwyn rhoi arferion ymgysylltu cadarn ar waith, yn arbennig gyda phobl ifanc, y cyhoedd a rhanddeiliaid, er mwyn sicrhau bod ein ffocws yn anelu at y cyfeiriad cywir a'n bod yn myfyrio ar safbwyntiau'r bobl a fydd yn defnyddio'r seilwaith yng Nghymru am flynyddoedd lawer a'n bod yn ystyried y safbwyntiau hynny.

Rydym yn sylweddoli mai setliad cyllidebol o flwyddyn a roddwyd gan Lywodraeth Cymru, ac nad oes unrhyw warant y bydd y cyllid hwn yn parhau. Fodd bynnag, bydd yr ymrwymiadau a wnaed yn y Cytundeb Cydweithio, ynghyd ag ymdrechion i ddangos eleni y gall y Comisiwn gyflawni gwaith effeithiol, yn rhoi llwyfan cadarn i ni gyflwyno achos o blaid parhau â'r cyllid yn y dyfodol.





# Ein Rhaglen Waith Bresennol a'r Rhaglen Waith Arfaethedig

Nodwyd ein prif feysydd gwaith dros gyfnod y Comisiwn hwn yn ein llythyr Cylch Gwaith gan Lywodraeth Cymru. Mae hefyd yn ofynnol i ni fonitro canlyniadau adroddiadau blaenorol y Comisiwn. Mae rhyddid gan y Comisiwn hefyd i ymchwilio i agweddau eraill ar y ddarpariaeth seilwaith, a bydd yn pennu cwmpas yr ymchwiliadau hyn dros amser. Isod ceir crynodeb o'n gwaith arfaethedig hyd yn hyn a'n hystyriaethau a'n cynigion presennol.

## Ynni Adnewyddadwy: 2022/23

### Trosolwg o'r Prosiect

Bydd ein gwaith yn ystod 2022/23 yn canolbwyntio'n bennaf ar ein prosiect *Paratoi Cymru ar gyfer Ynni Adnewyddadwy 2050*. Yn dilyn ein cylch gwaith newydd gan Weinidogion Cymru, byddwn yn ystyried sut y gellir lleihau tensiynau o ran ynni adnewyddadwy, sut y gellir ymgysylltu'n well â chymunedau a sut y gall Cymru geisio manteisio i'r eithaf ar y buddiannau sydd gan ynni adnewyddadwy i'w cynnig i'r wlad.



Fel y nodwyd uchod, mae Cymru ran o'r ffordd drwy ei hail gyllideb garbon, taith statudol sy'n anelu yn y pen draw at sicrhau allyriadau nwyon tŷ gwydr sero (net) yng Nghymru erbyn 2050. Bydd angen newid mawr o ran dwysedd carbon yn ystod y 2020au, gostyngiad mwy nag yn ystod y tri degawd blaenorol.

I'r perwyl hwn, mae'r rhaglen yn gyffredinol yn anelu at ganfod y canlynol:

- A yw seilwaith a chymdeithas Cymru yn barod am yr her, ac ar gyfer y newidiadau y bydd eu hangen?
- Sut y gallwn ni sicrhau na fydd yr unigolion tlotaf mewn cymdeithas yn wynebu anfantais bellach o ganlyniad i'r newidiadau strwythurol? A beth y bydd angen i ddatblygwyr seilwaith ei ystyried er mwyn parchu'r ffaith bod Cymru wedi datgan Argyfwng Natur ac Argyfwng Hinsawdd?
- Beth fydd angen i bolisiau gofodol a pholisiau ynni Llywodraeth Cymru yn y dyfodol ymdrin ag ef?
- Pa waith ychwanegol y bydd ei angen i nodi pa seilwaith y bydd ei angen er mwyn cyflawni economi ddi-garbon wedi'i phweru gan ynni adnewyddadwy?

Mae'r rhaglen yn seiliedig ar dri phrosiect ymchwil:

### **Sicrhau'r Cyd-fuddiannau Gorau Posibl a Rheoli Unrhyw Densiynau sy'n Codi o Gymru Adnewyddadwy yn 2050.**

#### **Ymgynghorwyr Ymchwil: Mace Group**

Rydym am wybod sut y bydd swm, math a lleoliad yr ynni adnewyddadwy a gaiff ei gynhyrchu yn y dyfodol (trydan a gwres) a'r trefniadau ar gyfer ei gyflenwi a'i reoli yn creu tensiwn rhwng mathau eraill o ddefnydd tir a seilwaith, a sut y gellir paratoi ar eu cyfer a'u rheoli er mwyn cyflawni ein rhwymedigaethau a diwallu ein anghenion mor gyflym â phosibl.

Hoffai'r Comisiwn wybod pa bolisiau a/neu reoliadau y dylid eu hystyried er mwyn sicrhau'r buddiannau gorau posibl o gydleoli gwahanol fathau o seilwaith mewn perthynas â defnyddio ynni adnewyddadwy, a'r cyfleoedd a fyddai'n deillio o gynnydd mawr yn y defnydd o ynni adnewyddadwy erbyn 2050.

Bydd gwaith sy'n cael ei gynnal ar ran Llywodraeth Cymru yn defnyddio tybiaethau sy'n arwain at amrywiaeth o senarios a fydd yn awgrymu gwahanol lwybrau tuag at system ddi-garbon. Bydd y prosiect hwn yn canolbwyntio ar y nodweddion cyffredin ymhlith y gwahanol dybiaethau a senarios o fewn y llwybrau, er mwyn darparu'r 'mannau poblogaidd' mwyaf tebygol ar gyfer heriau datblygu seilwaith a gallu darparu ar gyfer cynnydd sydyn yn y defnydd o ynni adnewyddadwy, gan leihau'r effaith ar seilwaith naturiol a chymdeithasol ar yr un pryd.

### **Ymgysylltu â Chymunedau yng Nghanolbarth Cymru**

#### **Ymgynghorwyr Ymchwil: Y Ganolfan Ynni Adnewyddadwy, Canolfan y Dechnoleg Amgen a Dulas**

Rydym am wybod sut y gellir datgloi potensial canolbarth Cymru, fel ardal i gynhyrchu symiau sylweddol o ynni adnewyddadwy, o ran seilwaith a chymorth cymunedol. Cydnabuwyd ers amser bod gan ganolfanbarth Cymru botensial eithriadol o ran gwynt ar y tir. Mae o leiaf ddwy her sylweddol o ran gallu manteisio ar yr adnodd hwn, sef: symud y trydan o'r man cynhyrchu i ble y bydd ganddo'r gwerth uchaf; a chanfyddiadau lleol o'r defnydd o'r tirlun a newid.

Mater polisi/cynllunio/peirianneg yw'r mater cyntaf ar y cyfan. Gellid llywio'r ail fater drwy waith ymgysylltu lleol sy'n ategu proses Cynlluniau Ynni Ardal Leol sy'n mynd rhagddi ar hyn o bryd gan Gyngor Sir Ceredigion a Chyngor Sir Powys. Mae'r

prosiect hwn yn ymgysylltu â chymunedau yn yr ardaloedd hyn er mwyn deall eu safbwyntiau ar ynni, ac er mwyn canfod eu huchelgeisiau o ran dulliau cynhyrchu a defnyddio lleol yn ogystal â phrofi agweddau at ynni adnewyddadwy ar raddfa fawr, a chael adborth ar y datrysiadau lleol a ffefrir mewn perthynas â chynhyrchu ynni carbon isel, gan gynnwys cyfleoedd ar gyfer buddiannau lleol.

## Strategaeth Seilwaith Sero Net

### Ymgynghorwyr Ymchwil: Arup Group Cyf

Mae'r prosiect olaf yn anelu at ddeall sut y gellid ac y dylid dylanwadu ar brosesau datblygu seilwaith er mwyn sicrhau y gellir creu a chadw mwy o gyfoeth o dechnolegau cynhyrchu ynni yng Nghymru a sut y dylem fod yn cynllunio buddsoddiadau seilwaith er mwyn rhoi blaenoriaeth i brosiectau ynni sy'n cyflawni Nodau Cenedlaethau'r Dyfodol yng Nghymru.

Mae sawl llwybr posibl tuag at gyflawni sefyllfa sero net sy'n defnyddio ynni adnewyddadwy erbyn 2050. Gallai rhai o'r llwybrau hyn fod yn addasiadau syml i'r dull 'busnes fel arfer' sydd wedi arwain at ddiffygion yn y buddiannau a gyflawnwyd i dalwyr biliau ynni yng Nghymru.

Er enghraifft, mae prosiectau o dan berchnogaeth lwyr neu rannol sefydliadau neu unigolion sydd wedi'u lleoli yng Nghymru yn cynnig mwy o werth ar sail unigol na'r rheini nad ydynt wedi'u lleoli yma; ond nid yw'n debygol y byddai perchnogaeth leol dros brosiectau ar ei phen ei hun yn galluogi trosglwyddiad digon cyflym i economi carbon isel a byddai'n rhoi'r nod cyffredinol o liniaru'r argyfwng natur a'r argyfwng hinsawdd yn y fantol.

Hoffai'r Comisiwn wybod a oes ymyriadau seilwaith a fydd yn helpu i ddatblygu prosiectau ynni sy'n cyflawni mwy o'r nodau llesiant a sut y gall Cymru gynyddu ei pherchnogaeth leol dros dechnolegau cynhyrchu ynni, a thros amser, pa fath o strategaethau seilwaith y dylid eu hystyried er mwyn cynyddu perchnogaeth leol a/neu wariant lleol ar ynni adnewyddadwy a'i seilwaith cysylltiedig.

Yn y pen draw, bydd y tri phrosiect yn cynnig argymhellion i'r Comisiwn eu cyflwyno i Weinidogion Cymru o ran beth sydd angen ei newid yn y fframwaith rheoliadol/polisi presennol er mwyn cyflawni ei nodau cyffredinol. Mae pob un o'r prosiectau yn cynnwys gwaith ymgysylltu â rhanddeiliaid a phobl ifanc. Rydym yn gobeithio cyflwyno adroddiad ar ein canfyddiadau yn ystod haf 2023.



## Llywodraethu'r Prosiectau

Caiff y gwaith hwn ei oruchwylio gan Grŵp Cyngori Prosiectau sy'n cynnwys arbenigwyr ym maes ynni a seilwaith â ffocws ar Gymru. Rôl a diben y grŵp hwn fydd cefnogi a gweithredu fel ffrind beirniadol er mwyn herio'r ymgynghorwyr sy'n cynnal y gwaith ymchwil ac ychwanegu gwerth at eu gwaith. Rydym yn ddiolchgar i aelodau'r grŵp am roi o'u hamser er mwyn helpu i roi'r prosiect hwn ar waith.

## Llifogydd: 2023/24

Ledled Cymru, mae dros 245,000 o eiddo yn wynebu perygl o lifogydd o afonydd, y môr a dŵr wyneb ac mae bron i 400 o eiddo hefyd yn wynebu perygl o erydu arfordirol. Wrth i'r hinsawdd newid, gallwn ddisgwyl i'r risgiau hynny gynyddu, gyda llifogydd amlach a mwy difrifol, cynnydd yn lefel y môr a chyfraddau erydu cyflymach ar yr arfordir. Bydd llifogydd fel y rhai a welwyd yn 2020 yn dod yn fwy cyffredin yn y dyfodol sy'n golygu bod angen gwneud mwy o ymdrech i nodi a lleihau'r risg, i reoli'r effeithiau ac i addasu ein cymunedau a'n seilwaith mewn ardaloedd sy'n dueddol o wynebu llifogydd neu erydu arfordirol er mwyn sicrhau eu bod wedi'u paratoi ar gyfer achosion o dywydd difrifol a chynnydd yn lefel y môr yn y dyfodol.



## Aelodau'r Grŵp Cyngori Prosiectau

### Aleena Khan

Comisiynydd y Comisiwn a Chadeirydd y Grŵp Cyngori Prosiectau

### Nick Tune

Un o Gomisiynwyr y Comisiwn

### Carole-Anne Davies

Comisiwn Dylunio Cymru

### Liz Dunn

Burges Salmon

### Claire Dykta

Grid Cenedlaethol

### Ben Godfrey

Western Power Distribution

### Dafydd Gruffydd

Menter Môn

### Ben Lewis

Stantec

### Bethan Lloyd-Davies

Cyngor Ceredigion, yn cynrychioli CLILC ar ynni

### Jennifer Pride

Llywodraeth Cymru

### Neil Reynolds

Cadeirydd ICE Cymru, yn cynrychioli Cynghair Seilwaith Cymru

### Rachel Shorney

Rhwydweithiau Ynni Scottish Power

### Luke Sweeney

Y Comisiwn Seilwaith Cenedlaethol

### Bethan Winter

Wales and West Utilities

RenewableUK Cymru

Solar Energy UK

Diweddarwyd yr **Asesiad Risg Newid Hinsawdd i Gymru yn 2021**. Mae 26 o'r risgiau o newid hinsawdd yng Nghymru wedi cynyddu o ran eu sgôr gweithredu brys yn ystod y pum mlynedd diwethaf, ac mae tair ohonynt yn ymwneud â llifogydd:

- Y risg o ran effeithiau newid hinsawdd, yn enwedig llifogydd ac erydu arfordirol amlach, gan achosi difrod i'n gwasanaethau seilwaith, gan gynnwys ynni, trafniadaeth, dŵr a Thechnolegau Gwybodaeth a Chyfathrebu (TGCh);
- Llifogydd mwy difrifol ac amlach i gartrefi, cymunedau a busnesau.
- Yr effaith ar fusnesau arfordirol o ganlyniad i gynydd yn lefel y môr, llifogydd arfordirol ac erydu arfordirol.

Mae'r gallu i wrthsefyll llifogydd a newid hinsawdd yn amlwg yn fater hirdymor amlhaenog cymhleth lle bydd angen cydweithio a ffordd o feddwl ac atebion amlddisgyblaethol.

Mae **Cytundeb Cydweithio 2021** yn cyfeirio at yr angen i gynllunio mewn modd strategol er mwyn ymateb i'r realiti y bydd cynnydd o ran perygl llifogydd, gan ofyn i "*Gomisiwn Seilwaith Cenedlaethol Cymru asesu sut y gellir lleihau'r tebygolrwydd o lifogydd mewn cartrefi, busnesau a seilwaith ledled y wlad erbyn 2050*". Dyma fydd ein prosiect blaenoriaeth yn ystod ein hail flwyddyn, ac mae'r gwaith cynllunio ar ei gyfer eisoes yn mynd rhagddo.

Fel y nodwyd, mae cryn dipyn o waith eisoes yn mynd rhagddo yn y maes hwn ac mae'n hanfodol sicrhau bod gwaith y Comisiwn yn ychwanegu gwerth ac nad yw'n dyblygu gwaith a wnaed. Byddwn yn cydweithio ag amrywiaeth o randdeiliaid i ddatblygu cwmpas ar gyfer y gwaith hwn a gaiff ei gefnogi gan Grŵp Cynghori Prosiectau amlddisgyblaethol, gan sicrhau bod ein hymdrechion yn ategu mentrau eraill fel ymdrechion i roi mesurau **Strategaeth Genedlaethol ar gyfer Rheoli Perygl Llifogydd ac Erydu Arfordirol yng Nghymru**

(a gyhoeddwyd ym mis Hydref 2020) ar waith, sy'n cynnwys amcan penodol ar "Paratoi a Datblygu Cydnerthedd" a'r adolygiad o'r Cynllun Addasu Cenedlaethol i Gymru.

## Gwrthsefyll yr Hinsawdd a Risg Ddirfodol: 2024/25

Yn ystod blwyddyn tri, sef 2024–25, mae'r Comisiwn yn bwriadu cynnal prosiect ar gyfleu'r risgiau dirfodol i'r boblogaeth gyffredinol.

Rydym yn rhagweld y byddwn yn recriwtio grŵp gorchwyl a gorffen i'n helpu i bennu cwmpas ar gyfer y gwaith, gan anelu at gynnal sgwrs genedlaethol ar risgiau sy'n gysylltiedig â'r hinsawdd i amrywiaeth o gymunedau (arfordirol fwy na thebyg), gan ddyfynnu Fairbourne a chymunedau eraill sy'n agored i risg uchel fel enghraifft.



Rydym yn bwriadu caffael sefydliad neu gonsortwm â chymwysterau addas i gynnal y gwaith ymchwil, y gwaith dadansoddi a'r gwaith o lunio argymhellion ar gyfer cwmpas y prosiect, ac wedyn byddwn yn helpu'r contractwyr buddugol i roi'r prosiect ar waith, er mwyn sicrhau ei fod yn bodloni'r disgwyliadau o ran ansawdd, perthnasedd a chydlyniad â pholisïau, rhwymedigaethau cyfreithiol ac ymrwymadau eraill Llywodraeth Cymru.

Byddwn yn parhau i ddatblygu ein syniadau yn y maes hwn.

## Meysydd Eraill

### Digidoleiddio

- Byddwn yn monitro'r argymhellion a wnaed yn Adroddiad y Comisiwn ar Seilwaith Digidol yng Nghymru, yn ailystyried ein tystiolaeth gan randdeiliaid ac yn cyflwyno'r wybodaeth ddiweddaraf i Lywodraeth Cymru am ein safbwyntiau ar y cynnydd sy'n cael ei wneud.
- Byddwn yn anelu at ddeall rôl gefeiliaid digidol, y rhyngwyd pethau a data mawr wrth gysylltu ein seilwaith critigol a darparu adnoddau gwell i ddiwallu anghenion cymunedau.



### Gweithredu'r Adolygiad Ffyrdd

- Ar ôl cyhoeddi adroddiad Panel yr Adolygiad Ffyrdd, byddwn yn monitro'r broses o weithredu'r adolygiad ac yn rhoi cyngor i Lywodraeth Cymru ar sut y gellir rhoi'r argymhellion ar waith a pharhau i'w hystyried.

### Rhoi Caniatâd ar gyfer Seilwaith

- Rydym yn aros yn eiddgar i Fil Llywodraeth Cymru ar Roi Caniatâd ar gyfer Seilwaith gael ei gyhoeddi a byddwn yn ymgysylltu'n weithredol â Llywodraeth Cymru drwy gydol y broses o basio'r Bil a'i roi ar waith.
- Byddwn yn cysylltu â Llywodraeth Cymru ac yn ei helpu i sicrhau y caiff caniatâd ar gyfer seilwaith ei roi'n gyflymach ond gan sicrhau diwydrwydd dyladwy effeithiol ar yr un pryd.

### Ymgysylltu/Cydweithio

- Byddwn yn datblygu cynllun yn nodi sut y byddwn yn ymgysylltu â rhanddeiliaid ac, yn benodol, plant a phobl ifanc, yn ein gwaith.
- Byddwn yn anelu at ymgysylltu'n gyson ag amrywiaeth o randdeiliaid o bob rhan o'r sector ag amrywiaeth eang o safbwyntiau er mwyn sicrhau y gallwn lunio argymhellion cwbl wybodus i Lywodraeth Cymru.
- Byddwn yn ymgysylltu â chyrrff cynghori Llywodraeth Cymru i sicrhau y caiff dull gweithredu cyson a gweithredol ei ddatblygu mewn perthynas â phrosiectau seilwaith gan greu amgylchedd cysylltiedig sy'n cynnig atebion cynaliadwy ar gyfer cenedlaethau'r dyfodol, ochr yn ochr â chymunedau cydynus lle mae busnesau yn ffynnu.

# Cyflwyno'r Comisiwn Newydd

## Helen Armstrong



Cefais yrfa hir yn y sector tai, yn gyfrifol ar adegau am frics a mortar a'r amgylchedd adeiledig yn ogystal â chymunedau a'r bobl a oedd yn byw yn y cymunedau hynny. Rwyf yn ystyried seilwaith o safbwynt cyfannol, yn seiliedig ar lesiant pobl – cartrefi, cymunedau, addysg, iechyd, gwaith, digidol, band eang ac ati. Mae gennyf ddiddordeb hefyd mewn cyfiawnder cymdeithasol ac iechyd meddwl, sy'n themâu trawsbynciol; nododd adroddiad a gyhoeddwyd yn y cyfnodolyn Nature fis Medi diwethaf fod mwy na 75% o bobl ifanc yn poeni am y newid hinsawdd. Mae angen ymgymryd â'r gwaith hwn ar fyrder.

Ar y cyd ag un o'r Comisiynwyr eraill, byddaf yn arwain ein prosiect Blwyddyn 3 ar gyfleu'r risg ddirfodol. Mae'r maes gwaith hwn yn bwysig iawn, gan ei fod yn hanfodol bod aelodau'r boblogaeth yn deall beth sy'n digwydd ac y gallant gymryd rhan wrth ddatblygu atebion.

Roedd fy ngyrfa yn y sector tai yn canolbwyntio ar dwf ac arloesedd, gan edrych am ffyrdd newydd o ddatrys problemau anodd, ac mae'n bleser gennyf ddefnyddio'r sgiliau hyn i ymdrin â'r broblem fwyaf ddifrifol a wynebwyd erioed gan ddynoliaeth, sef sicrhau y gallwn ni a'r holl bobl a ddaw ar ein holau barhau i fyw ar y blaned yn y dyfodol.

## Jenifer Baxter



Roeddwn yn yr ysgol pan gynhaliwyd Uwchgynhadledd y Ddaear yn Rio yn 1992 a dyna pryd y dechreuais ddeall mwy am effaith pobl ar y blaned ac y deuthum yn amgylcheddwr. Roedd gennyf ddi-ddordeb mawr yn ymddygiad pobl a sut rydym yn datblygu drwy ddatblygiadau technolegol ac astudiais ar gyfer fy ngradd gyntaf mewn Peirianeg Amgylcheddol ym Mhrifysgol Caerdydd ar ddiwedd y 90au.

Ers hynny, rwyf wedi symud ymlaen i astudio a gweithio ym maes datblygu cynaliadwy a pheirianeg, rwyf wedi symud rhwng deunyddiau ac ynni ac wedi cael y cyfle i weithio yn y sector preifat, y sector elusennol a'r sector cyhoeddus. Roeddwn yn Brif Beiriannydd yn Sefydliad y Peirianwyr Mecanyddol lle roedd dylunio a chreu seilwaith

yn rhan greiddiol o weithgareddau ein haelodau – rhoddodd gyfle i mi ystyried sut mae seilwaith yn allweddol o ran lliniaru newid hinsawdd ac addasu iddo.

Heddiw, rwy'n gweithio i ddatblygu safleoedd ynni adnewyddadwy a hydrogen gan helpu rhai o'n defnyddwyr ynni mwyaf i roi'r gorau i ddefnyddio tanwyddau ffosil a defnyddio dewis carbon isel amgen. Yn fy rôl fel Dirprwy Gadeirydd y Comisiwn, rwy'n awyddus i ni helpu Cymru i droi ein syniadau gwych yn seilwaith gwych a fydd yn ysbrydoli ein cenedl ac yn ei gwasanaethu drwy'r chwyldro ynni a digidol sydd o'n blaenau.

Yn fy amser hamdden, byddaf fel arfer wrthi'n dringo mynyddoedd ledled Cymru ac yn chwilio am bwyntiau trig gyda fy nghifredefaid Cymreig, Morys.



## Steve Brooks



Bu diddordeb mawr gennyf erioed yn y ffordd y mae pobl yn dylanwadu ar eu hamgylchedd a'r ffordd y mae eu hamgylchedd yn dylanwadu arnyn nhw. Cefais fy ngeni a'm magu ar un o ystadau mwyaf difreintiedig Lloegr a chefais brofiad uniongyrchol o effeithiau tai gwael, trafndiaeth wael ac ardal drefol dlawd. Yn fy marn i, mae cynaliadwyedd amgylcheddol a chyfiawnder cymdeithasol yn cynnig dwy ochr o'r un geiniog.

Dros yr 20 mlynedd diwethaf, rwyf wedi gweithio gyda sawl sefydliad sy'n anelu at sicrhau bod Cymru yn genedl fwy cynaliadwy. O'r Comisiwn Datblygu Cynaliadwy (y corff a ragflaenodd Swyddfa Cenedlaethau'r Dyfodol) i'r elusen trafndiaeth werdd Sustrans, mae fy ngwaith wedi

canolbwyntio ar gefnogi a herio gwneuthurwyr polisi a'r rhai hynny sy'n gyfrifol am ddarparu gwell dyfodol i Gymru. A dyna yw fy nghenhadaeth syml fel Comisiynydd. Dau ddegawd ers gwawr datganoli, mae cymdeithas hynod anghyfartal yng Nghymru o hyd. Rydym yn wynebu nifer o fygythiadau hirdymor, gan gynnwys yr argyfwng hinsawdd a'r argyfwng natur, yn ogystal â newidiadau strwythurol sylweddol yn yr economi fyd-eang. Mae gan ein seilwaith ran hanfodol i'w chwarae wrth sicrhau bod Cymru yn barod ar gyfer y dyfodol.

Y tu allan i'r gwaith, byddaf fel arfer yn crwydro dinasoedd ar droed neu ar feic, yn ymchwilio'n frwd i unrhyw beth Nordig, ac yn treulio amser yng nghwmni ffrindiau a theulu.

## David Clubb



Bu gennyf ddiddordeb mawr erioed mewn gwyddoniaeth a natur. Rwy'n cofio poeni fy nhad i dynnu'r car allan o gêr wrth fynd i lawr rhiwiau, ac yn y 70au, roedd hynny'n ffordd anarferol o ragwledol o arbed tanwydd! Nid ei fod bob amser yn barod i dderbyn fy nghyngor ar faterion o'r fath.

Yn ystod y degawdau ers hynny, cefais brofiad academiaidd, profiad ymarferol a phrofiad polisi helaethach mewn ffiseg, ynni adnewyddadwy a chynaliadwyedd. Rwyf wedi gweithio i sefydliadau yn y sector cyhoeddus, y sector preifat a'r trydydd sector yng Nghymru,

Sbaen, Denmarc a Lloegr. Ers symud i Gaerdydd yn 2012, rwyf wedi gwneud ymdrech wirioneddol i ddysgu Cymraeg, ac er fy mod yn gyfforddus yn cyfathrebu yn y rhan fwyaf o sefyllfaoedd, mae cyfweiliadau Radio Cymru yn heriol o hyd.

Rwyf am i'r Comisiwn arddel safbwynt amlgenhedlaeth, gan sicrhau ein bod yn ystyried anghenion seilwaith dinasyddion Cymru yn 2100 er mwyn iddynt allu ymgymryd â'u gweithgareddau beunyddiol er gwaethaf heriau sylweddol yn gysylltiedig â'r hinsawdd.

## Aleena Khan



Rwyf o blaid arloesedd wrth ddatblygu seilwaith cynaliadwy yng Nghymru. Er mwyn ehangu fy nealltwriaeth a'm profiad yn y maes hwn, teithiais i Copenhagen, Denmarc a Los Angeles, UDA i ymgymryd ag astudiaethau maes. O ganlyniad, llwyddais i feithrin dealltwriaeth amrywiol o'r heriau sy'n gysylltiedig â datblygu rhaglenni seilwaith trefol a thrafnidiaeth integredig ardderchog mewn dinasoedd sy'n wynebu heriau gwahanol.

Drwy wirfoddoli i wella cyfleusterau diheintio a seilwaith yng nghoedwig law yr Amazon yn Ecuador a thrwy weithio ar brosiectau gwarchod anifeiliaid i rywogaethau mewn perygl yn Namibia, deuthum i werthfawrogi pwysigrwydd gwerthoedd cyffredin ac atebion ymarferol mewn amgylcheddau heriol yn ffisegol ac yn economaidd yn well. Gwnaeth yr awydd i wneud newidiadau cadarnhaol i gymunedau fy ysbrydoli i astudio BSc Cynllunio a Datblygu Trefol ac MSc Trafnidiaeth a Chynllunio yn fy mhrifysgol gartref yng Nghaerdydd.

Rhoddodd syniad mwy lleol i mi o'r cyfleoedd sydd ar gael yng Nghymru i fod yn arloesol ac yn greadigol yn y ffordd rydym yn datblygu seilwaith, yn darparu ynni ac yn cynllunio trafndiaeth ddiogel a hygyrch.

Ar ôl gweithio yn Transport for London (TfL) fel cynllunydd dinesig, gan gyfrannu at waith i ddatblygu strategaeth a pholisi trafndiaeth yn Llundain, rwyf hefyd yn deall manteision trefniadau llywodraethu da i Gymru. Gweithiais ar y ddogfen 'New Draft London Plan' ac roeddwn yn rhan o'r grŵp llywio arholiadau 'Mayoral Infrastructure Levy 2' – a gyflawnodd ei nod strategol, sef sicrhau cyllid ychwanegol ar gyfer Crossrail.

Canlyniad personol yr hoffwn ei gyflawni yw darparu seilwaith trafndiaeth ar gyfer cymuned genedlaethol sy'n gynaliadwy, yn ddarbodus ac yn gynhwysol ac yn diwallu anghenion pawb. Fel cynllunydd trafndiaeth yn ATKINS, rwy'n benderfynol o gyflawni'r amcan hwn.

## Eluned Parrott



Mae'n bleser gennyf ailymuno â Chomisiwn Seilwaith Cenedlaethol Cymru wrth iddo ganolbwyntio ar rai o heriau mwyaf ein cymdeithas. Cefais fy magu mewn teulu o ymgyrchwyr o dan gysgod y Rhyfel Oer, ac roeddwn bob amser yn ymwybodol o gyfrifoldeb pob cenhedlaeth i adael byd byw ar gyfer y genhedlaeth nesaf. Yn ystod fy mywyd, mae amgylcheddaeth wedi newid o fod yn bryder ymylol ymhlith ymgyrchwyr adain chwith, i fod yn ffocws ar gyfer cytuniadau rhyngwladol. I mi, mae'r cynnydd hwnnw yn brawf y gallwn wneud newid yn y byd, ond yn amlwg, mae llwybr hir o'n blaenau.

Mae fy ngyrfa wedi bod yn daith hir ac amrywiol. Ar ôl astudio Cerddoriaeth yn y brifysgol gyda'r bwriad o fod yn athrawes, euthum ymlaen i fod yn gyfathrebwr gwyddoniaeth, yn weithiwr marchnata proffesiynol i elusen, yn arweinydd ymgysylltu ymchwil

ac yn wleidydd. Ar hyn o bryd, rwy'n Bennaeth Cymru i'r Sefydliad Ffiseg, yn Gadeirydd Cyngor Cymreig y Gwasanaethau Ieuenctid Gwirfoddol ac yn un o Ymddiriedolwyr Gardd Fotaneg Genedlaethol Cymru. Rwyf wedi profi amrywiaeth mawr, ond gan anelu at yr un nod bob tro: dod o hyd i le lle y gallaf wneud gwahaniaeth.

Byddaf yn gweithio gydag Eurgain Powell i arwain ein prosiect ar gyfer yr ail flwyddyn – gan edrych i weld sut y gallwn liniaru effaith llifogydd ar gymunedau Cymru. Wrth i'n hinsawdd newid ac wrth i ni brofi tywydd mwy eithafol, mae'n hanfodol ein bod yn deall lefel y risg a wynebwr gennym a'r camau y mae angen i ni eu cymryd i atal digwyddiadau naturiol rhag dod yn drychinebau dynol.

Y tu allan i'r gwaith, byddaf fel arfer yn teithio gyda fy nheulu, yn astudio ar gyfer MSc mewn Seicoleg, neu'n gwau rhywbeth neu'i gilydd.

## Eurgain Powell



Rwy'n frwdfrydig iawn ynghylch gwneud gwahaniaeth a diogelu ein planed ar gyfer cenedlaethau'r dyfodol, ac rwy'n gyffrous iawn ynghylch gwneud gwahaniaeth yn fy rôl fel Comisiynydd newydd. Rwyf bob amser wedi bod wrth fy modd gyda'r amgylchedd naturiol, ac wedi cael fy ysbrydoli ganddo, diolch i'r fagwraeth a gefais yn gwylio rhaglenni dogfen David Attenborough! Rwy'n ffodus fy mod wedi gallu dilyn fy niddordeb, gan ddod yn ymarferydd cynaliadwyedd profiadol ag ugain mlynedd o brofiad yn gweithio yn y sector cyhoeddus a'r trydydd sector yng Nghymru. Yn ystod y cyfnod hwnnw, rhoddais gyngor ar ddatblygu polisiau ym maes newid hinsawdd, trafniadaeth, yr amgylchedd adeiledig a chaffael, ac rwyf wedi rhoi nifer o fentrau llwyddiannus ar waith ar lefel genedlaethol a lleol.

Rwyf wedi gweithio i amrywiaeth o sefydliadau gan gynnwys Comisiynydd (cyntaf) Cenedlaethau'r Dyfodol Cymru, Comisiwn Cymru ar Newid Hinsawdd, y Fforwm ar gyfer y Dyfodol a Chyngor Sir Caerfyrddin i roi prosiectau cynaliadwyedd a newid hinsawdd ar waith. Ar hyn o bryd, rwy'n gweithio fel Rheolwr y Rhaglen Datblygu Cynaliadwy yn Hwb Iechyd a Chynaliadwyedd Iechyd Cyhoeddus Cymru.

Pan nad wyf yn gweithio, rwy'n brysur yn cefnogi prosiectau cynaliadwyedd lleol ym Mhenarth, ac rwy'n hoffi treulio amser yn yr awyr agored yn mwynhau byd natur, yn rhedeg, yn beicio ac yn mynd â'r ci am dro.

## Nick Tune



Rwyf wedi bod yn gweithio ers sawl blwyddyn (ledled y byd ac yng Nghymru) ar ddatblygu atebion seilwaith cynaliadwy. Yn 2005, sefydlaid y Sefydliad Ymchwil Adeiladu yng Nghymru ac yn ystod fy 10 mlynedd gyda'r Sefydliad, datblygais Passivhaus di-garbon cyntaf y DU (yn y Gweithfeydd yng Nglynebwy), lluniais Barth Carbon Isel Blaenau'r Cymoedd a arweiniodd at sefydlu'r rhaglen ôl-osod ynni tai, Arbed. Sefydlais hefyd y Ganolfan Solar Genedlaethol ym Mhrosiect Eden a dwy ganolfan ymchwil ym Mhrifysgol Caerdydd. Yn 2015, sefydlais coBuilder UK gyda'r nod o'i gwneud hi'n haws rhannu data ar draws cadwyn

gyflenwi'r sector adeiladu ac yn 2017, deuthum yn gymrawd y Sefydliad Peirianneg a Thechnoleg ac ymunais ag Atkins fel Cyfarwyddwr Digidol.

Mae'r byd wedi cyrraedd trobwynt o ran newid hinsawdd a datblygiadau technolegol, felly, yn broffesiynol, mae'n gyfnod cyffrous iawn, ond yn bersonol, mae'n gyfnod gofidus iawn i genedlaethau'r dyfodol. Mae gan Gomisiwn Seilwaith Cenedlaethol Cymru gyfle unigryw i fanteisio ar ewyllys gwleidyddion, arweinwyr busnes a chymunedau er mwyn gwneud newid go iawn ac edrychaf ymlaen yn fawr at gael helpu i wneud gwahaniaeth.

# Ymgysylltu/Adnoddau



Gallwch anfon e-bost atom yn [ComisiwnSeilwaithCenedlaetholCymru@llyw.cymru](mailto:ComisiwnSeilwaithCenedlaetholCymru@llyw.cymru)



Gallwch ffonio'r Ysgrifenyddiaeth ar **0300 025 5200/5040**.



Gallwch edrych ar ein tudalen [LinkedIn](#).



Gallwch weld ein ffrwd [Twitter](#).

Rydym yn cadw cofrestr o'n gwaith ymgysylltu:

<https://nationalinfrastructurecommission.wales/cy/amdano/>

Gellir gweld ein Llythyr Cylch Gwaith newydd yma:

[https://llyw.cymru/llythyr-cylch-gwaith-ar-gyfer-comisiwn-seilwaith-cenedlaethol-cymru?\\_ga=2.93060381.1453044680.1666796284-1625483846.1638374416](https://llyw.cymru/llythyr-cylch-gwaith-ar-gyfer-comisiwn-seilwaith-cenedlaethol-cymru?_ga=2.93060381.1453044680.1666796284-1625483846.1638374416)

Gellir gweld ein Cylch Gorchwyl diweddaraf yma:

[https://llyw.cymru/comisiwn-seilwaith-cenedlaethol-cymru/cylch-gorchwyl?\\_ga=2.93060381.1453044680.1666796284-1625483846.1638374416](https://llyw.cymru/comisiwn-seilwaith-cenedlaethol-cymru/cylch-gorchwyl?_ga=2.93060381.1453044680.1666796284-1625483846.1638374416)

Gellir gweld ein cofrestr buddiannau yma:

[https://llyw.cymru/comisiynwyr-comisiwn-seilwaith-cenedlaethol-cymru-cofrestr-o-fuddiannau?\\_ga=2.172612899.1453044680.1666796284-1625483846.1638374416](https://llyw.cymru/comisiynwyr-comisiwn-seilwaith-cenedlaethol-cymru-cofrestr-o-fuddiannau?_ga=2.172612899.1453044680.1666796284-1625483846.1638374416)

Gellir gweld nodiadau ein cyfarfodydd yma:

[https://llyw.cymru/cyhoeddiadau?keywords=&All\\_=All&field\\_external\\_organisations%5B5328%5D=5328&publication\\_type%5B8%5D=8&published\\_after=&published\\_before=&\\_ga=2.133206670.1453044680.1666796284-1625483846.1638374416](https://llyw.cymru/cyhoeddiadau?keywords=&All_=All&field_external_organisations%5B5328%5D=5328&publication_type%5B8%5D=8&published_after=&published_before=&_ga=2.133206670.1453044680.1666796284-1625483846.1638374416)

Gellir gweld Cylch Gorchwyl y Grŵp Cyngori Prosiectau Ynni Adnewyddadwy yma:

<https://nationalinfrastructurecommission.wales/wp-content/uploads/2022/07/Terms-of-Reference-renewable-energy-PAG-Version-1.0.pdf>

Gellir gweld ein Hadroddiad ar Seilwaith Digidol yng Nghymru yma:

<https://gov.wales/digital-communications-infrastructure-wales-report>

Gellir gweld ymateb Llywodraeth Cymru i'n Hadroddiad Digidol yma:

[https://llyw.cymru/adroddiad-ar-seilwaith-digidol-ymateb-llywodraeth-cymru?\\_ga=2.104960387.1453044680.1666796284-1625483846.1638374416](https://llyw.cymru/adroddiad-ar-seilwaith-digidol-ymateb-llywodraeth-cymru?_ga=2.104960387.1453044680.1666796284-1625483846.1638374416)